



POMOC MÁ MNOHO TVÁŘÍ

VÝROČNÍ ZPRÁVA ZA ROK 2007

Diakonie 
Československé církve evangelické

www.diakonicce.cz



| | |
|-----------------------------------|-------|
| Úvodní slovo | 2 |
| Hodnoty a zásady | 3 |
| Profil organizace | 4-5 |
| Mapa středisek | 6 |
| Střediska (abecedně řazená) | 8-40 |
| Speciální školy (abecedně řazená) | 42-49 |
| Správní a dozorčí rada | 50 |
| Ústřední diakonická kancelář | 51 |
| Úsek managementu kvality | 52 |
| Úsek vzdělávání | 53 |
| Humanitární pomoc | 54 |
| Poděkování | 55 |
| Finanční zpráva | 56-61 |
| Annual report – summary | 62-63 |
| Jahresbericht – zusammenfassung | 64-65 |





Vážení čtenáři,

otevíráte výroční zprávu, která má připomenout důležité události i fakta ze života Diakonie Českobratrské církve evangelické v roce 2007. Když jsme společně hledali slova, která nás mají charakterizovat, vybrali jsme tato: Pomoc má mnoho tváří. Statistiky vykazují tisíce lidí, kteří v roce 2007 využili našich služeb. V Diakonii ČCE pracovalo víc než tisíc zaměstnanců a další stovky těch, kteří nám různým způsobem pomáhali. Ale nejde jen o čísla. Pomoc může mít mnoho forem – od prostého podání ruky, finančních darů, až po promyšlené projekty a strategie, které mají vytvořit dobré podmínky pro naplňování našeho poslání. Velmi si vážíme všech obětavých pracovníků a jsme vděční těm, kteří nás podporují – jednotlivcům i institucím. Důležité místo mezi nimi zaujímají církevní partnerské sbory, které vytvářejí zázemí pro naši práci. Děkujeme také všem, kteří vyhledali naše služby, a doufáme, že se jim dostalo dostatečné míry podpory, péče, doprovázení. Pomoc je vztah, ve kterém není jisté, kdo komu dává víc.

V roce 2007 prošla Diakonie ČCE několika významnými změnami. Jako jiní poskytovatelé sociálních služeb, i my jsme museli zvládnout nový zákon o sociálních službách. Střediska se připravovala k registracím a souběžně zpracovávala dokumentaci vztahující se ke standardům kvality služeb. Celkem ve třiatřiceti zařízeních má Diakonie ČCE zaregistrováno 112 sociálních služeb a poskytuje i další, například zdravotní péči. Všichni pracovníci jednotlivých profesí musejí nyní splňovat kvalifikační předpoklady a celá řada našich zaměstnanců si doplňovala vzdělání v různých kurzech. Zákon přinesl také jiný způsob financování služeb. Příspěvky na péči – platby klientů – se měly stát výrazným zdrojem v rozpočtech většiny našich center. Start nového systému však provázela celá řada komplikací, takže finanční nejistota zůstala trpkou realitou i v roce 2007.

V tomto roce začal také platit novelizovaný Řád diakonické práce, který mimo jiné oddělil výkonnou a kontrolní roli bývalých představenstev a dal vzniknout správním a dozorčím radám.

Po devítiletém působení odstoupil z funkce ředitele Diakonie ČCE Pavel Vychopeň a na jeho místo dočasně nastoupil

Pavel Kalus. Správní radu Diakonie ČCE doplnil David Šourek. Počátkem roku 2008 byl na základě výběrového řízení zvolen ředitelem Diakonie ČCE. Dvanáctileté působení ve funkci předsedy Představenstva Diakonie ČCE ukončil Zdeněk Bárta a předsedou Dozorčí rady Diakonie ČCE (dříve představenstva) se stal Vojen Syrovátka. Také na pozicích ředitelů středisek a škol došlo k řadě změn. Vyhledávání a příprava pracovníků do náročných vrcholových funkcí se staly klíčovými pro další rozvoj středisek a škol.

Není snadné popsat rok existence živého organismu, který v sobě skrývá tolik různých tváří, tolik příběhů. Všechna střediska i speciální školy by mohly samostatně naplnit víc stránek, než kolik máme v této zprávě k dispozici. Spoléháme na to, že budete-li mít zájem o podrobnější informace, vyhledáte výroční zprávy či webové stránky jednotlivých středisek a škol. Nebo některá naše zařízení osobně navštívíte. Snad potkáte spokojené obyvatele domovů Diakonie ČCE, uživatele různých služeb, rodiče dětí, které jsou našimi žáky nebo o ně pečují naše střediska... Velmi si přejeme, abyste vy a hlavně ti, kteří naši pomoc potřebují, potkávali vlídné a neunavené tváře lidí, kteří mají tu čest pomáhat.

Eva Grollová



Poslání a práce Diakonie Českobratrské církve evangelické vychází z principů založených na zvěsti evangelia o Boží lásce ukázané prostřednictvím příkladu Ježíše Krista. Jako křesťanská organizace chceme být v první řadě orientováni podle zásad milosrdné lásky, která v každém člověku – trpícím i postiženém, starém i chudém, nemocném i problematickém... vidí přítomného Ježíše Krista a miluje každého tak, jak ho miluje Bůh. Lidský život chápeme jako dar od Boha, který má svou hodnotu, důstojnost, integritu a nenarušitelnost bez ohledu na vnější kvalitu nebo nesoulad s představami dnešního světa. Naši práci vnímáme jako praktické vyjádření víry, lásky a naděje. Proto je založena na souměrném vztahu s člověkem, který využívá naši pomoc a na vzájemném respektu.

Diakonie ČCE je otevřená organizace, která slouží a pomáhá všem potřebným bez ohledu na původ, etnickou příslušnost, zdravotní a mentální stav, sexuální orientaci, ekonomickou a sociální situaci, náboženské a politické přesvědčení a bez ohledu na to, jakým způsobem se podílí na životě společnosti.

Diakonie ČCE stejně tak pomáhá prostřednictvím všech, kdo se rozhodnou připojit se k její vizi, poslání a práci, bez ohledu na náboženské přesvědčení nebo smýšlení.

Diakonie ČCE ve své každodenní práci vychází a snaží se naplňovat tyto hodnoty:

- > respektujeme jedinečnost každého člověka a přistupujeme k němu s úctou a porozuměním
- > klademe důraz na zachování důstojnosti každého člověka a to v každé situaci
- > k našim klientům přistupujeme se zaujetím a opravdovostí
- > podporujeme obětavost a nezištnou službu

Jako organizace klademe také důraz na:

- > profesionální přístup k práci a povinností
- > kreativní a dynamický přístup k poskytovaným službám i řešení každodenních výzev
- > transparentnost a důvěryhodnost všeho našeho počínání
- > zajištění vysoké kvality našich služeb
- > efektivní hospodaření se svěřenými prostředky

David Šourek





Diakonie Českobratrské církve evangelické (DČCE) je křesťanská nezisková organizace. Poskytuje sociální, zdravotní, vzdělávací a pastorační služby ve třiceti třech střediscích a osmi speciálních školách po celé České republice.

Služby jsou určeny seniorům, lidem s postižením, lidem v obtížné životní situaci a umírajícím.

Struktura

V čele DČCE stojí ředitel a správní rada, kontrolním orgánem je dozorčí rada, volená synodem Českobratrské církve evangelické. DČCE se skládá z ústřední diakonické kanceláře (ÚDK) a jednotlivých středisek a škol. ÚDK je administrativní aparát, těžiště práce DČCE s klienty leží na střediscích a školách. Ty jsou samostatnými právními subjekty, řídí je ředitelé středisek či škol a správní rady složené ze zaměstnanců. Poradními a kontrolními orgány jsou dozorčí rady volené partnerskými evangelickými sbory.

Služby

Všechna střediska DČCE poskytují informace o službách a základní poradenství.

DČCE poskytuje celou škálu sociálních služeb od terénních přes ambulanci po pobytové služby.

Terénní služby pro seniory a lidi se zdravotním postižením nabízí 13 středisek

- > Pečovatelská služba a osobní asistence
- > Domácí ošetrovatelská péče

V roce 2007 využilo těchto služeb 6068 lidí.

Brno, Dvůr Králové, Jablonec, Libice, Merklín, Ostrava, Písek, Praha SKP, Příbor, Rýmařov, Sobotín, Valašské Meziříčí





Služby pro seniory nabízí 13 středisek

- > Centra denních služeb a denní stacionáře
- > Týdenní stacionáře a domovy pro seniory
- > Domovy se zvláštním režimem
- > Odlehčovací služby
- > Sociální služby ve zdravotnictví

V roce 2007 využilo těchto služeb 1 128 seniorů.

Brno, Dvůr Králové, Krabčice, Libice, Myslibořice, Náchod, Ostrava, Písek, Rýmařov, Sobotín, Valašské Meziříčí, Valašské Meziříčí-Hospic, Vsetín

Služby pro děti, mládež a dospělé s postižením nabízí 17 středisek a 8 speciálních škol

- > Raná péče
- > Centra denních služeb a denní stacionáře
- > Sociálně terapeutické dílny a služby sociální rehabilitace
- > Sociálně aktivizační služby
- > Pobytové stacionáře a domovy
- > Chráněné bydlení
- > Odlehčovací služby
- > Základní a mateřské školy speciální

V roce 2007 využilo těchto služeb 957 lidí s postižením. Speciální školy navštěvovalo 216 dětí a mladých lidí s postižením.

Brno, Čáslav, Javorník-Travná, Klobouky, Libice-Kolín, Litoměřice, Merklín, Myslibořice, Náchod, Plzeň, Praha Krč, Praha Stodůlky, Praha Strašnice, Praha SZP, Soběslav, Uherské Hradiště, Vrchlabí

Služby pro lidi v obtížné životní situaci nabízí 11 středisek

- > Sociálně aktivizační služby
- > Občanské poradny
- > Krizová poradenství a následná péče
- > Rodinné komunitní centrum
- > Nízkoprahová zařízení
- > Azylové domy
- > Chráněné bydlení
- > Domy na půl cesty
- > Zařízení pro děti vyžadující okamžitou pomoc
- > Pomoc cizincům

V roce 2007 využilo těchto služeb 12215 lidí v obtížné životní situaci.

Jaroměř, Javorník, Litoměřice-Terezín, Most, Ostrava, Plzeň, Praha SKP, Příbor, Rokycany, Vlašim, Vsetín

Služby pro umírající a jejich blízké nabízí hospic Citadela

Některé důležité prvky hospicové péče uplatňujeme i v pobytových zařízeních pro seniory a někdy i v pečovatelské službě.

V roce 2007 hospic posloužil 217 lidem a jejich blízkým.

Valašské Meziříčí-Hospic

> Následující informace obsahují pro nedostatek místa pouze základní údaje o diakonických zařízeních. Více informací najdete na webových stránkách jednotlivých středisek a škol.



- středisko pro seniory
- středisko pro lidi s postižením
- středisko pro lidi v obtížné životní situaci
- školy
- hospic



SKA
S
D
E
R
T
S



Diakonie ČCE – středisko v Brně; Hrnčířská 27, 602 00 Brno (Pobočka Letovice: Alšova 3, 679 61 Letovice)

Telefon: 549 242 279; E-mail: brno@diakoniecce.cz; Webové stránky: <http://brno.diakoniecce.cz>

Ředitel: Dagmar Vtípilová (do 31. 7. 2007), Mgr. et Mgr. Jan Soběslavský (od 1. 8. 2007)

Účetní, ekonom: Eva Musilová

Centrum denních služeb v Brně a chráněné bydlení: Hana Prchalová

Pečovatelská služba, Kontaktní místo České Alzheimerovské společnosti: Mgr. Jana Gomolová

Centrum denních služeb Letovice: Ing. Pavel Sabol

Správní rada: Dagmar Vtípilová / Mgr. et Mgr. Jan Soběslavský, Eva Musilová, Hana Prchalová

Dozorčí rada: Alena Kučerová (předsedkyně), Mgr. Jaromír Klimek (místopředseda), Emílie Hořicová, Ing. Vladimír Zikmund, Mgr. Jana Kašparová, Hedvika Vojtíšková, Ing. Jaromír Libra, Ing. Jana Slámová, Jaroslava Sypátková, Mgr. Jaroslav Vítek, Jarmila Helánová

Poskytované činnosti a služby

- > Centrum denních služeb v Brně pro lidi trpící demencí
- > Pečovatelská služba
- > Chráněné bydlení pro lidi s duševním onemocněním
- > Centrum denních služeb v Letovicích pro osoby s mentálním a kombinovaným postižením
- > Pobočka české Alzheimerovské společnosti

Realizované projekty

- > Účast na BVV na veletrhu Hospimedica
- > Prezentace na festivalu 3 + 1 v Letovicích
- > Pomerančový den
- > Koncerty pro Vážku
- > Čaje o páté (pravidelné setkávání svépomocných skupin pečujících o lidi trpící Alzheimerovou chorobou)

Počet klientů – kapacita 2007

- > Centrum denních služeb Brno – 24
- > Pečovatelská služba – 51 (z toho 16 se syndromem demence)
- > Chráněné bydlení – 4
- > Kontaktní místo ČALSu: Svépomocné skupiny – 96
- Osobní konzultace – 37
- Telefonické porady – 102
- > Centrum denních služeb Letovice – 9

Nejdůležitější události roku 2007 z pohledu ředitele střediska

Brněnské středisko Diakonie zaznamenalo v loňském roce personální i provozní změny. Odešli dva dlouholetí pracovníci a od srpna středisko vede nový ředitel (tím jsem já sám). Snad z mladické nerozvážnosti jsme se se správní radou rozhodli, že vyslyšíme prosbu občanského sdružení Agapé a převezmeme provoz centra denních služeb pro osoby s mentálním a kombinovaným postižením v Letovicích. Tak se také od září stalo.

Jako patrně většina poskytovatelů sociálních služeb se také brněnské středisko v roce 2007 „bavilo“ zpracováváním písemné podoby standardů kvality sociálních služeb. U nás to bylo hned „naostro“, neboť jsme jako první diakonické středisko absolvovali krajskou inspekci. Byť jsme inspekci vzhledem k diskutabilnímu systému hodnocení neprošli, dovoluji si tvrdit, že jsme jí zvládli se ctí a naše pečovatelská služba byla hodnocena velmi solidně.

Nadále však věříme, že smyslem naší práce není vyrábění nekončících stohů papírů, které se standardy kvality bohužel velmi úzce souvisí, ale že smyslem našeho konání zůstává služba našim klientům. Věříme tedy, že se nám také v roce 2007 podařilo alespoň trochu přispět k ulehčení jejich ne právě lehkých životních osudů.

| Hospodaření | v tisících Kč |
|----------------------|---------------|
| Náklady | 3 968 |
| Výnosy | 4 001 |
| Výsledek hospodaření | 33 |

Bankovní spojení

Česká spořitelna, číslo účtu 1344426309/0800



Diakonie ČCE – středisko v Čáslavi; Komenského nám.140, 286 01 Čáslav

Telefon: 327 316 595; Mobil: 736 485 450

E-mail: centrum@diakonie-caslav.cz

Webové stránky: www.diakonie-caslav.cz

Ředitel: Mgr. David Šourek

Správní rada: Mgr. David Šourek, Jitka Mikulková,
Ing. Petr Kostelník

Dozorčí rada: Ing. Antonín Hejzlar (předseda)

Poskytované činnosti a služby

Služby pro lidi s mentálním postižením:

- > Denní centrum (denní stacionář)
- > Domov (týdenní stacionář)
- > Sociálně-terapeutické dílny
- > Sociální rehabilitace

Služby pro lidi ohrožené sociálním vyloučením:

- > Občanská poradna
- Ostatní služby:
- > Rehabilitační centrum
- > Bezbariérová doprava

Realizované projekty

- > Bašta – projekt vybudování integrační čajovny
- > Farma – projekt pro pracovní aktivity lidí s postižením
- > Rekonstrukce oken
- > Lifetool – příprava poradenské služby v oblasti alternativní a podporované komunikace

Počet klientů – kapacita 2007

- > Služby pro lidi s MP – 50
- > Občanská poradna – 50 konzultací (od listopadu 2007)
- > Rehabilitační centrum – 50
- > Bezbariérová doprava – 14

Bankovní spojení

Česká spořitelna, číslo účtu 442069339/0800

Nejdůležitější události roku 2007 z pohledu ředitele střediska

Drobná každodenní práce, která mění život lidí k lepšímu, jejich doprovázení, společné prožívání jejich osudů, jejich úsměvy a spokojenost, to bylo nejdůležitější. A to ostatní? Díky Nadaci ČEZ jsme mohli pokračovat v realizaci dvou projektů – Bašta a Farma, věnovaných přípravě pracovních aktivit našich klientů.

Vyměnili jsme dalších 24 oken v naší velké budově. Pokročili jsme také v přípravě poradenského zařízení v oblasti podporované a alternativní komunikace ve spolupráci s organizací Lifetool z Rakouska.

Otevřeli jsme novou službu – občanskou poradnu pro lidi ohrožené sociálním vyloučením.

A proč nás práce taky baví?

Když jeden z našich kolegů požadoval po klientovi splnění nesmyslného úkolu, reagoval tento větou: „Marku, já jsem postiženej, ne blej.“

Když se před naším dobročinným plesem snažil jeden z klientů zamluvit si tanec u slečny z jiné skupiny, dostalo se mu odpovědi: „S tebou netančím. Já mířím výš. Budu tančit s ředitelem.“

| Hospodaření | v tisících Kč |
|----------------------|---------------|
| Náklady | 8 640 |
| Výnosy | 8 595 |
| Výsledek hospodaření | -45 |



Diakonie ČCE – středisko ve Dvoře Králové nad Labem; nábřeží Benešovo 1067, 544 01 Dvůr Králové n.L.

Telefon: 499 621 094; Fax: 499 621 296

E-mail: dvur.kralove@diakoniecce.cz

Webové stránky: www.diakoniecce.cz/dvur.kralove

Ředitel: Mgr. Zdeněk Hojný

Správní rada: Mgr. Zdeněk Hojný, Stanislav Štěpař, Dorkas Syrovátková

Dozorčí rada: JUDr. Josef Pojezdny (předseda), Ing. Ivana Holubcová, Alena Pourová, Milena Suchánková, Mgr. Vojen Syrovátka, Miluše Šimková, MUDr. Jindřiška Šnajdrová, Miroslav Vávra, Eva Vávrová

Poskytované činnosti a služby

- > Pečovatelská služba
- > Denní stacionář
- > Domov pro seniory
- > Domov se zvláštním režimem

Vedlejší činnost:

- > půjčování kompenzačních pomůcek
- > praní a žehlení prádla

Realizované projekty

> Kontaktní místo České Alzheimerovy společnosti (poradenství, šíření informací v oblasti zajištění péče o člověka s demencí, veřejná sbírka v rámci Pomerančového týdne)

Počet klientů – kapacita 2007

- > Pečovatelská služba – 237 (i s donáškou obědů), kapacita – 216
- > Denní stacionář – 18, kapacita – 6
- > Domov pro seniory – 27, kapacita – 24
- > Domov se zvláštním režimem pro seniory s demencí – 14, kapacita – 10

Investiční akce

> Pořízení klimatizace na oddělení pro lidi s demencí (154 tis.Kč), nákup průmyslové pračky, polohovací vany a zvedáku (438 tis.Kč).

Bankovní spojení

ČSOB, číslo účtu 273928453/0300

Nejdůležitější události roku 2007 z pohledu ředitele střediska

Naše činnost se vzhledem k registraci rozčlenila na 4 sociální služby, částečně se změnil dotační systém (zejména vlivem zavedení příspěvku na péči) a výrazně vzrostly nároky na kvalifikaci pracovníků, kteří poskytují přímou péči uživatelům služeb.

V roce 2007 se zvýšil počet osob, kterým byla ve středisku poskytována sociální služba. Tím se zvýšil také objem práce, která byla s tímto nárůstem spojena. Počínaje přímou péčí věnovanou jednotlivým uživatelům včetně péče zdravotní, až po zvýšení administrativy spojené s poskytováním jednotlivých služeb a fungováním celého střediska. Výjimečnost roku 2007 se promítla i do hospodaření střediska. Při srovnání dvou po sobě jdoucích let by se dalo říci, že jsme byli na houpačce. V roce 2006 skončilo středisko ve finanční ztrátě -800 tisíc korun. Rok 2007 skončil naopak mimořádným výsledkem +439 tisíc korun, který byl způsoben přijetím dědictví z odkazu alsaské farářky Theresé Klipffel. Tato neobyčejná žena, která se za svého života zasazovala o rozvíjení francouzsko-českých vztahů, se rozhodla ze svého odkazu podpořit také naše diakonické středisko ve Dvoře Králové n.L. I to je jeden z důvodů, proč byl rok 2007 při zpětném pohledu rokem výjimečným.

| Hospodaření | v tisících Kč |
|----------------------|---------------|
| Náklady | 12 500 |
| Výnosy | 12 939 |
| Výsledek hospodaření | 439 |



Diakonie ČCE – středisko v Jablonci nad Nisou; Pod Baštou 1375/10, 466 01 Jablonec nad Nisou

Telefon: 483 314 051; 721 008 313

E-mail: jablonec@diakoniecce.cz

Ředitelka: Michaela Albrechtová

Správní rada: Michaela Albrechtová,
Otakar Drahoňovský

Dozorčí rada: Daniel Chalupecký, DiS. (předseda),
Ing. Pavol Sajták, Mgr. Iva Matějovská,
MUDr. Eva Vojtěchová, Olga Švejdrová

Poskytované činnosti a služby

> Pečovatelská služba

Realizované projekty

> Spolupřadatel vzdělávacího semináře „Jsem s tebou“ –
23. – 25.3.2007

> Benefiční koncert pro středisko – 15. září 2007

Počet klientů – kapacita 2007

Pečovatelská služba:

> 8 (denní kapacita)

> 39 (v průběhu roku)

Bankovní spojení

Poštovní spořitelna, číslo účtu 210141338/0300

Nejdůležitější události roku 2007 z pohledu ředitelky střediska

Zahájili jsme svou práci 1. ledna 2007. Plně jsme navázali na projekt Farního sboru ČCE v Jablonci nad Nisou Terénní pečovatelská a sociálně pastorační péče.

Na rozvoj naší pečovatelské služby jsme v květnu získali od firmy Walmark dar 200 tisíc korun.

V červnu se nám podařilo úspěšně zaregistrovat do Registru poskytovatelů sociálních služeb.

V letních měsících jsme byli přizváni městem Jablonec nad Nisou ke spolupráci na tvorbě akčního a strategického plánu v sociální oblasti. Aktivně se podílíme na vytvoření komunitního plánu.

V září jsme uspořádali ve spolupráci s ekumenickou hudební skupinou Jizeroš první benefiční koncert pro středisko.

| Hospodaření | v tisících Kč |
|----------------------|---------------|
| Náklady | 775 |
| Výnosy | 775 |
| Výsledek hospodaření | 0 |



Diakonie ČCE – středisko Milíčův dům; Havlíčkova 14, 551 01 Jaroměř

Telefon: 491 815 169, 736 730 921

E-mail: milicuv.dum@diakonieccce.cz

Webové stránky: www.milicuvdum.diakonieccce.cz

Ředitelka: Bc. Iva Papáčková

Fundraising a PR: Bc. Žaneta Csaszárová

Správní rada: Iva Papáčková, Zuzana Kalousková, Marta Andrejsová

Dozorčí rada: Jarmila Borecká (předsedkyně), Alena Fabiánová, Jan Hrudka, Jaroslav Andrejs, Rudolf Žáček, Věra Chlumská, Jarmila Víková, Jaroslav Kučera a Milada Dítětová, Ladislava Bezděková

Poskytované činnosti a služby

Hlavním cílem Milíčova domu je poskytování sociálních služeb konkrétním dětem nebo mladým lidem v obtížné situaci.

- > Milíčův dům – Klub malého Bobše, nízkoprahové zařízení pro děti a mládež
- > Milíčův dům – Centrum Alternativa, nízkoprahové zařízení pro děti a mládež
- > Prevence sociálně patologických jevů

Realizované projekty

- > Dělejme to lépe aneb posílení kapacity Diakonie ČCE – středisko Milíčův dům (v rámci OPRLZ)
- > Dlouho spolu (v rámci programu „VPOHO“ – nadační aktivity společnosti Vodafone ČR).
- > Festnefest vol.2 (2. ročník neziskového festivalu pro mladé)
- > Turné pro nízkoprahy (v rámci programu „VPOHO – Turné pro nízkoprahy“)

Počet klientů – kapacita 2007

- > Celkem klientů – 110
- > Počet kontaktů – 2432

Bankovní spojení

ČSOB, číslo účtu 274423043/0300

Nejdůležitější události roku 2007 z pohledu ředitelky střediska

Velmi milou událostí v roce 2007 bylo patnácté výročí založení střediska Milíčův dům a jedenácté výročí od slavnostního otevření budovy, ve které dodnes sídlíme. Při této příležitosti jsme uspořádali Den otevřených dveří spojený s happeningem na náměstí v Jaroměři, kde byly pro děti připravené soutěže a výtvarná dílna.

Také jsme úspěšně absolvovali dvě zhodnocení, jak plníme standardy kvality sociálních služeb: Hodnocení kvality Českou asociací streetwork, sdružující nízkoprahové sociální služby, a na sklonku roku Evaluaci, provedenou Krajským úřadem Královéhradeckého kraje.

V roce 2007 jsme se podíleli na motivačním programu zvaném Návrat do školy pro mladistvé se základním vzděláním, kteří nechtějí pokračovat ve studiu a jsou evidováni na úřadu práce. Považujeme za úspěch, že polovina účastníků programu projevila zájem ve studiu pokračovat a podala si přihlášku na střední školu.

| Hospodaření | v tisících Kč |
|----------------------|---------------|
| Náklady | 2 549 |
| Výnosy | 2 548 |
| Výsledek hospodaření | -1 |



Diakonie ČCE – středisko Javorník-Travná; Travná 85, 790 70 Javorník
Telefon: 584 440 317 (kancelář ředitele), 584 453 439 (Dům na půl cesty)
E-mail: travna@diakoniecce.cz
Ředitelka: Bc. Sieglinde Mimrová, mobil 606 790 144
Projektový manažer: MVDr. Milan Nevřivý, mobil: 739 302 648
Vedoucí Domu na půl cesty: Jana Fajtová, mobil: 732 700 565

Správní rady: Bc. Sieglinde Mimrová, MVDr. Milan Nevřivý,
 Hana Stoupalová
Dozorčí rada nebyla zatím ustanovena

Poskytované činnosti a služby

- > Dům na půl cesty
- > Chráněné bydlení

Počet klientů – kapacita 2007

- > Dům na půl cesty – optimum 6, maximum 9 + další 2-4 ve startovacích bytech v Javorníku a Jeseníku
- > Chráněné bydlení Javorník – maximum 3
- > Chráněné bydlení Jeseník – maximum 6

Bankovní spojení

Česká spořitelna, číslo účtu 1903233379/0800
 Komerční banka, číslo účtu 35-7145360287/0100

Nejdůležitější události roku 2007 z pohledu ředitelky střediska

Začátkem roku 2007 se nám podařilo stabilizovat finančně i personálně naše středisko. Díky spolupráci s městským úřadem a úřadem práce máme nyní funkční sociální program pro uživatele služeb – jejich financování a soběstačnost. Důležitá je pro nás skutečnost, že všichni naši klienti buď studují nebo pracují.

V rámci projektu „Pomoc handicapované mládeži, která se mnohdy ne vlastní vinou dostala do složité životní situace“ jsme získali z Grantových schémat Olomouckého kraje peníze na vybudování a provoz internetové kavárny. Kavárna je v pronajatých nebytových prostorách v městě Javorníku. (Internetovou kavárnu se nám podařilo zprovoznit k 1. únoru 2008.)

Koncem roku 2007 jsme zaregistrovali službu odborného sociálního poradenství, která slouží nejen klientům, ale i občanům širokého okolí v rozsahu cca 30 km. Poradenství je určeno především mládeži do 26 let, osobám žijícím v sociálně vyloučených komunitách, rodinám s dětmi a seniorům. Služba je bezplatná a je značně využívána – i našimi klienty.

Za velký úspěch považujeme vytvoření lokálního partnerství naší organizace s Agenturou pro sociální začleňování romských komunit a také osobní setkání s ministryní Džamilou Stehlíkovou, která se této problematice věnuje.

Navázali jsme úzkou spolupráci s městským úřadem v Javorníku a účastníme se s úspěchem komunitního plánování města i kraje.

| Hospodaření | v tisících Kč |
|----------------------|---------------|
| Náklady | 2 874 |
| Výnosy | 2 815 |
| Výsledek hospodaření | -59 |



Diakonie ČCE – středisko BETLÉM; Císařova 394/27, 691 72 Klobouky u Brna

Telefon: 519 419 848, Mobil: 777 936 580

E-mail: betlem@diakoniecce.cz

Webové stránky: www.betlem.org

Ředitel: Petr Hejl, DiS.

Domov Betlém – vedoucí: Klára Ondrášová; Domov Narnie – vedoucí: Mgr. Jiří Svoboda;

Domov Arkénie – vedoucí: Vladimíra Hutová; Fundraising a vnější vztahy: Jana Lexová

Správní rada: Petr Hejl, DiS., Tomáš Vostřák,
Mgr. Jiří Svoboda, Jana Lexová, Vladimíra Hutová

Dozorčí rada: Luděk Korpa (předseda), Mgr. Jiří Gruber,
Josef Adámek, Libuše Vintrová, Ing. Petr Zajíc

Poskytované činnosti a služby

- > Domov Betlém v Kloboukách u Brna pro dospělé osoby s těžkým tělesným postižením (domov a odlehčovací služby)
- > Domov Narnie v Morkůvkách pro děti s mentálním a kombinovaným postižením (týdenní stacionář a denní stacionář)
- > Domov Arkénie v Brumovicích pro dospělé osoby s mentálním postižením (domov pro osoby se zdravotním postižením)
- > Zdravotní péče formou zvláštní ambulatní péče
- > Další neziskové činnosti sociálního charakteru (doprava, krátkodobé pobyty pro osoby se zdravotním postižením, sociální pomoc a podpora pěstounkám, kterým bylo svěřeno dítě s mentálním nebo tělesným postižením, půjčování kompenzačních pomůcek a poradenství v této oblasti)

Realizované projekty

- > Vedlejší činnost: reklamní činnost a marketing, provádění staveb, jejich změn a odstraňování, pronájem movitých věcí a nemovitostí cizím osobám a organizacím.

Počet klientů – kapacita 2007

- > Domov Betlém – 29
- > Domov Narnie – 17
- > Domov Arkénie – 5

Bankovní spojení

Česká spořitelna, číslo účtu 1381506359/0800 (Kč)

Komerční banka, číslo účtu 342781504257621/0100 (EUR)

Nejdůležitější události roku 2007 z pohledu ředitele střediska

Za hlavní „chloubu“ roku 2007 pokládám únorové otevření a úspěšný provoz nového Domova Arkénie, který se nám díky podpoře Nadačního fondu J&T podařilo vybudovat v zrekonstruovaném rodinném domě v Brumovicích. Nové bydlení a opravdu rodinné prostředí zde našlo 5 dospělých lidí s mentálním postižením – bývalých uživatelů týdenního stacionáře v Domově Narnie v Morkůvkách. Tím se zároveň uvolnila kapacita Narnie pro přijetí nových uživatelů této služby v dětském věku.

Za „povinný“ úspěch pokládám registraci všech pěti sociálních služeb poskytovaných naším střediskem. V souvislosti s dalšími požadavky zákona o sociálních službách jsme pak ve spolupráci se vzdělávací agenturou MARLIN uskutečnili v Kloboukách během léta kvalifikační kurz „na klíč“ pro pracovníky v přímé péči, který úspěšně absolvovalo celkem 20 pracovníků střediska.

Překvapivý a vždy znovu těžko uvěřitelný byl i úspěch listopadové dobročinné aukce, které se ve společenském sále Hotelu Centro v Hustopečích konala již posedmé. Celkový výtěžek z této dražby dosáhl 1.053.402 Kč, čistý zisk po odečtu nákladů pak 991.502 Kč.

Za tato všechna a další nejmenovaná požehnání děkujeme Bohu a jeho překypující milosti.

| Hospodaření | v tisících Kč |
|----------------------|---------------|
| Náklady | 18 154 |
| Výnosy | 18 146 |
| Výsledek hospodaření | -8 |



Diakonie ČCE – středisko v Krabčicích; Rovné 58, 411 87 Krabčice

Telefon: 417 639 680; Fax: 416 845 034

E-mail: krabcice@diakoniecce.cz

Webové stránky: www.krabcice.diakoniecce.cz

Ředitel: David Michal

Správní rada: David Michal, Aleš Gabrysz,
Věra Kulasová

Dozorčí rada: Lenka Pašková Špeciánová (předsedkyně)

Poskytované činnosti a služby

> Domov pro seniory – pobytové služby sociální péče seniorům se sníženou mírou soběstačnosti

> Domov se zvláštním režimem – pobytové služby sociální péče seniorům s Alzheimerovou nemocí či jinou formou demence

Další činnosti poskytované služby

> Zajištění pravidelné lékařské péče, pohybová rehabilitace, poskytnutí duchovní péče (organizace bohoslužeb, pohřebních rozloučení, biblických hodin, pastorační péče a doprovázení umírajících)

Realizované projekty

> 2006 – 2008 Kontinuální vzdělávání pracovníků v přímé péči – financováno z ESF

Počet klientů – kapacita 2007

> Celkem – 121

Bankovní spojení

Komerční banka, číslo účtu 306440471/0100

Nejdůležitější události roku 2007 z pohledu ředitele střediska

V dubnu se na týden vyměnila skupina našich zaměstnanců se zaměstnanci partnerské Diakonie v Bautzenu. V našem středisku pobývala skupina složená z ředitelů domovů pro seniory, aktivizačních pracovníků, zdravotníků, pečovatелů a jedné kuchařky.

V červnu získalo naše středisko ve spolupráci s reklamní agenturou Kompakt tzv. sociální automobil. Automobil byl pořízen díky našim dodavatelům a podporovatelům, kteří si na něm pronajali reklamní plochu.

V srpnu natočila Česká televize o našem středisku krátký dokument, který se v přímém přenosu vysílal v rámci Modlitby za domov, organizované Ekumenickou radou církví.

V listopadu se nám podařilo vyměnit okna v přízemí jedné z našich budov.

| Hospodaření | v tisících Kč |
|----------------------|---------------|
| Náklady | 29 131 |
| Výnosy | 30 025 |
| Výsledek hospodaření | 894 |



Diakonie ČCE – středisko v Libici nad Cidlinou; Husova 2, Libice nad Cidlinou, 289 07

Telefon: 325 637 304, fax: 325 637 450, Mobil: 602 469 190

E-mail: libice@diakoniecce.cz

Webové stránky: www.libice.diakoniecce.cz

Ředitel: Pavel Pistor

Správní rada: Pavel Pistor,
Helena Kubíková, DiS., Dana Petrželková, Alena Vaněčková

Dozorčí rada: Ing. Petr Černý (předseda),
Mgr. Lydie Kratinová, Milada Havránková,
MUDr. Irena Luňáková, Ing. Marie Matuchová CSc.,
Mgr. Petr Kopecký, PaedR. Petr Niederle,
MUDr. Michal Hudcovi, Dana Vejchodová

Poskytované činnosti a služby

- > Pečovatelská služba
- > Denní stacionář
- > Týdenní stacionář
- > Domov se zvláštním režimem
- > Domov pro seniory
- > Sociálněterapeutická dílna

Počet klientů – kapacita 2007

- > Celkem – 138
- > Pečovatelská služba – cca 70 (i s donáškou obědů)
- > Denní stacionář – 10
- > Týdenní stacionář – 4 (pouze pro ženy)
- > Domov se zvláštním režimem – 9
- > Domov pro seniory – 28
- > Sociálněterapeutická dílna Kolín – 17

Bankovní spojení

Komerční banka, číslo účtu 304542191/0100

Nejdůležitější události roku 2007 z pohledu ředitele střediska

Vedle obvyklé práce s klienty považujeme za důležité zmínit dvě události, které se nám po velkém úsilí podařilo uskutečnit:

Za prvé **novou propagační a informační strategii střediska v podobě letáků**, které slouží jako prvotní informace pro žadatele o služby a splňují tak jeden z požadavků standardů kvality sociálních služeb. Letáky byly distribuovány do ordinací obvodních i praktických lékařů v lokalitě Libice nad Cidlinou a Poděbradska a rovněž byly doručeny na obecní úřady popř. další instituce. Na polovinu nákladů, spojených se vznikem letáků, se nám podařilo získat sponzora, tiskárnu BOOM TISK v Kolíně, které jsme zaplatili pouze náklady na materiál.

Součástí strategie byla i tvorba nových webových stránek, na kterých jsou všechny důležité a zásadní informace jak pro žadatele služeb, tak pro zaměstnance střediska. Stránky slouží jako základní nástroj pro externí komunikaci a již mnohokrát se nám v praxi osvědčily jako velmi rychlý a účinný zdroj dat, která o nás potřebuje okolí vědět. Druhou velmi významnou událostí v životě střediska bylo **otevření ergoterapeutické místnosti – pracovny pro volnočasové aktivity v domově pro seniory**. Splnili jsme tak sen mnoha našich uživatelů, aby mohli trávit svůj volný čas v klidu a nerušeně v zázemí k tomu určeném. Vytvořením této místnosti vzniklo i dobré zázemí pro aktivizační pracovnice. Do budoucna zde plánujeme otevřít i internetovou kavárnu pro uživatele.

| Hospodaření | v tisících Kč |
|----------------------|---------------|
| Náklady | 16 756 |
| Výnosy | 16 964 |
| Výsledek hospodaření | 208 |



Diakonie ČCE – Středisko křesťanské pomoci v Litoměřicích; Rooseveltova 7, 412 01 Litoměřice

Telefon: 416 733 585

E-mail: litomerice@diakoniecce.cz;

Webové stránky: www.diakoniecce.tm.cz

Ředitelka: Irena Opočenská

Správní rada: Irena Opočenská, Mgr. Zdeněk Bárta, Eva Cimburová

Dozorčí rada: Ing. Jaromír Křivohlavý (předseda), Mgr. Rut Brodská, Růžena Čechová, Ing. Tomáš Derfl, Eva Fibichová, Jaromír Hájek, Jan Murňák, Jan Neužil, Eva Radimská, Dobromila Svatopolská, MUDr. Marie Štětínová

Poskytované činnosti a služby

Litoměřice:

- > Centrum denních služeb – pro lidi se zdravotním postižením
 - > Sociální rehabilitace – službu pro lidi se zdravotním postižením poskytuje Agentura podporovaného zaměstnávání
 - > Azylové bydlení – poskytuje Domov pro matky s dětmi
 - > Zakázková chráněná dílna
 - > Čajovna Hóra – chráněné pracoviště
 - > Klub volnočasových aktivit Restart
- Terezín – Centrum sociálních služeb Klobouk Diakonie ČCE:
- > Sociální bydlení pro oběti povodní 2002
 - > Restaurace Klobouk – chráněné pracoviště – pracovní tréninkový program pro osoby se zdravotním postižením
 - > Rodinné a komunitní centrum – mateřské centrum + tvůrčí dílny pro děti a dospělé

Realizované projekty

- > Inovace integračního programu – fondy EU v rámci SROP
- > Integrace matek v azylovém Domově – v rámci SROP
- > Evropská dobrovolná služba – hostitelská organizace
- > Zahájení provozu v Čajovně – nadace Euroregionu Labe

Počet klientů – kapacita 2007

- > Centrum denních služeb – 17
- > Sociální rehabilitace – 43
- > Azylové bydlení – 17 klientek + 25 dětí
- > Chráněná pracoviště – 27
- > Restart klub – 55
- > Sociální bydlení – 18 nájemníků
- > Rodinné a komunitní centrum v Terezíně – 50 rodin

Nejdůležitější události roku 2007 z pohledu ředitelky střediska

Diakonie v Litoměřicích soustředila svou činnost v 15. roce své existence na co nejširší integraci osob se zdravotním postižením.

Jedním z chráněných pracovišť se v roce 2007 stala Čajovna Hóra, jejíž vznik byl snad nejdůležitější událostí roku 2007 v litoměřickém středisku.

V krásné vile po německém podnikateli, kde nejprve sídlil komunistický svaz mládeže, pak diskotéka, v domě, který přešel prostřednictvím Fondu dětí a mládeže do vlastnictví Junáka, jsme získali zajímavý prostor. Také díky vydatné pomoci firmy Ing. Jaromíra Křivohlavého se podařilo tyto prostory stavebně připravit, poté se středisko spojilo se známým čajařem z Litoměřic, který byl ochoten své zkušenosti do těchto prostor přenést.

Středisko požádalo o pomoc úřad práce a za účelem zřízení chráněných míst začalo vybírat vhodné pracovníky se zdravotním postižením.

Vzniklo tak nové Chráněné pracoviště Diakonie, Čajovna Hóra.

Dne 17.5.2007 byla čajovna slavnostně otevřena. Nyní dává pracovní příležitost šesti lidem se zdravotním omezením a nalézá v ní místo zejména velké množství neorganizované alternativní mládeže, která zde tráví bezpečně svůj volný čas.

Spolu s originálním prostředím a kvalitním čajem nabízí diakonická čajovna příjemný prožitek klidu a pohody a zajímavé kulturní a společenské aktivity.

Bankovní spojení

Komerční banka, číslo účtu 19-5905840277/0100

| Hospodaření | v tisících Kč |
|----------------------|---------------|
| Náklady | 15 421 |
| Výnosy | 15 780 |
| Výsledek hospodaření | 359 |



Diakonie ČCE – středisko Radost; Na Radosti 194, 334 52 Merklín

Telefon: 377 912 205

E-mail: radost@diakoniecce.cz

Webové stránky: <http://radost.diaconiecce.cz>

Ředitelka: Marta Mikulová

PR a FR: Iva Čáповá; mobil: 739 058 041; e-mail: capova.radost@diakoniecce.cz

Správní rada: Marta Mikulová, Bc. Petr Moravec,
Jana Duchoňová

Dozorčí rada: Pavel Šalom (předseda)

Poskytované činnosti a služby

- > Pečovatelská služba Merklín
- > Denní stacionář Klatovy
- > Denní stacionář Klíček Sušice
- > Odlehčovací péče Radost – Merklín
- > Chráněné bydlení Soběkury
- > Domov pro osoby se zdravotním postižením Radost – Merklín
- > Centrum denních služeb Merklín
- > Denní stacionář Soběkury
- > Chráněný byt Merklín

Realizované projekty

- > dokončeno Chráněné bydlení v Merklíně
- > APZ – Agentura podporovaného zaměstnání
- > Roomer – transportní a zvedací systém pro imobilní klienty
- > Komunikační systém Diantus
- > dokončení Globálního grantu NROS

Počet klientů – kapacita 2007

> Celkem – 78

Investice

Pořízení dlouhodobého majetku – speciální zvedací systém
Roomer – 564 000 Kč

Bankovní spojení

ČSOB, číslo účtu 154699029/0300

Nejdůležitější události roku 2007 z pohledu ředitelky střediska

Jednou z velice příjemných zpráv je to, že díky dostatečným dotacím a vlastním zdrojům střediska se v jednotlivých službách mohlo obnovit materiální vybavení. Finanční prostředky byly rovněž použity k pořízení internetového programu eQuip, který nám umožní profesionálně a kvalitně zpracovávat Individuální plány péče a podpory našich klientů. Dále jsme si mohli dovolit zaplatit kvalitní kurzy pro své zaměstnance, odbornou supervizi vedenou pracovníky APLA Praha apod.

Jedním z nejzásadnějších nákupů byl nákup transportního a zvedacího systému Roomer pro imobilní klienty. Jednalo se o projektový nákup a rozpočet se vyšplhal až na 600 tisíc korun. Když nový Roomer malý Honzík Filip poprvé vyzkoušel a „prošel“ si tak poprvé celou místnost, viděli jsme, že to je naše vítězství.

Díky projektu nazvanému Chráněná dílna/EU – SROP jsme umožnili 15 svým uživatelům získat placené zaměstnání v dílnách v Merklíně a v Klatovech.

Ve městě Klatovy jsme partnerem v projektu rekonstrukce budovy bývalého kláštera. To pro nás znamená, že v prostorové budově, kde mimo jiné sídlí Zemědělská univerzita, našlo místo i středisko Diakonie ČCE – Radost. Bude se sem stěhovat naše Centrum denních služeb. Dále jsme tu získali celé jedno patro, kde zřizujeme novou službu – Domov. Díky klatovskému projektu se naše středisko rozšíří a může odpovědět na poptávku občanů se zdravotním postižením po bydlení v tomto kraji. Předpokládáme, že v Klatovech zahájíme činnost v měsíci červnu roku 2008.

| Hospodaření | v tisících Kč |
|----------------------|---------------|
| Náklady | 16 071 |
| Výnosy | 15 727 |
| Výsledek hospodaření | -344 |



Diakonie ČCE – Středisko sociální pomoci v Mostě; U Města Chersonu 1675, 434 01 Most

Telefon: 476 101 261

E-mail: most@diakoniecce.cz

Webové stránky: www.most.diaconiecce.cz

Ředitelka: Bc. Margita Pištorová

Správní rada: Bc. Margita Pištorová,
Jana Podzimková, Ing. Blahoslav Čížel

Dozorčí rada: MUDr. Petra Klimecká (předsedkyně), Vlasta Seidlová, Mgr. Jana Mračníková, MUDr. Michal Pavlovský, Mgr. Petr Špirko

Poskytované činnosti a služby

- > Azylový dům pro ženy a matky s dětmi v tísní Most
- > Občanská poradna Most
- > Terénní sociální práce v ohrožených rodinách Most

Realizované projekty

- > Budování kapacity v Diakonii ČCE – SSP v Mostě (Globální grant v rámci OPRLZ, projekt byl spolufinancován Evropskou unií a státním rozpočtem České republiky)
- > Aktivizační dílna Most (SROP, projekt byl spolufinancován Evropskou unií a státním rozpočtem České republiky)

Počet klientů – kapacita 2007

- > Azylový dům – kapacita 10 žen a 20 dětí; služby byly poskytnuty 108 klientům (45 + 63)
- > Občanská poradna – 742 (1089 kontaktů)
- > Terénní sociální práce – 25 rodin (42 dospělých a 75 dětí)

Bankovní spojení

ČSOB, číslo účtu 515218463/0300

Nejdůležitější události roku 2007 z pohledu ředitelky střediska

Řada z témat, kterými jsme se v roce 2007 zabývali, souvisela s novým Řádem diakonické práce a účinností nového zákona o sociálních službách. Vytvářeli jsme také 2. strategický plán střediska na roky 2008-9 za výrazné podpory náměstkyně Evy Grollové .

Z aktivit, které byly pro nás buď úplně nové nebo měly zásadní význam, stojí za zmínku zejména tyto: Poprvé jsme se prostřednictvím Fóra dárců zapojili do firemního dobrovolnictví. V našem azylovém domě dva dny pracovali zaměstnanci České rafinérské v rámci jejich Dne dobročinnosti. Pomáhali zejména s úklidem po malování a dalšími drobnými pracemi. Díky vytvořeným vazbám dostáváme podporu nejenom České rafinérské, ale i jejich zaměstnanců.

Tou druhou aktivitou bylo zapojení do spolupráce na komunální úrovni. Pracovníci střediska se podíleli ze začátku na tvorbě a později i na realizaci Komunitního plánu sociálních služeb města Mostu. Díky této spolupráci vznikl, kromě jiného, i Interdisciplinární tým na pomoc obětem domácího násilí. Koordinátorem tohoto týmu se stala vedoucí naší občanské poradny.

| Hospodaření | v tisících Kč |
|----------------------|---------------|
| Náklady | 5 715 |
| Výnosy | 5 722 |
| Výsledek hospodaření | 7 |



Diakonie ČCE – středisko v Myslibořicích; Myslibořice 1, 675 60

Telefon: 568 834 931; Fax : 568 834 930

E-mail: diakonie@domovmysliborice.cz, mysliborice@diakoniecce.cz

Webové stránky: www.domovmysliborice.cz

Ředitel: Bc. Petr Haška

Správní rada: Bc. Petr Haška, Hana Svobodová, Ivana Vrzáčková, Michaela Grmelová, Jan Boštík

Dozorčí rada: Mgr. Aleš Mostecký (předseda), Mgr. Daniela Zapletalová Grollová (místopředsedkyně)

Poskytované činnosti a služby

- > Domov pro seniory
- > Domov se zvláštním režimem
- > Domov pro osoby se zdravotním postižením
- > Odlehčovací služby
- > Duchovní a pastorační péče
- > Vedlejší hospodářská činnost: hospodářství, zahradnictví, hostinská činnost, pořádání odborných kurzů, školení a jiných vzdělávacích akcí včetně lektorské činnosti, obchodní činnost

Realizované projekty

- > Zvyšování kvality poskytovaných služeb a atraktivitu vzdělávání zaměstnanců

Počet klientů – kapacita 2007

- > Domov pro seniory – 112
- > Domov se zvláštním režimem – 14
- > Domov pro osoby se zdravotním postižením – 6
- > Odlehčovací služby – 3

Investiční akce

- > Automatické otvírání dveří 121 545,- Kč
- > Síťová kabeláž – rozvody 37 940,- Kč
- > Server 39 420,- Kč
- > Zvedák Oxford 84 353,- Kč
- > Úprava auta Transzit 61 005,- Kč

Bankovní spojení

WSPK, číslo účtu 8500008080/7940

Nejdůležitější události roku 2007 z pohledu ředitele střediska

Registrace všech poskytovaných sociálních služeb se nám podařila v rekordním čase; jako prvním v kraji i v celé Diakonii ČCE.

Nový zákon o sociálních službách přinesl našim obyvatelům změnu v systému příspěvku státu na bezmocnost. Ten byl transformován na příspěvek na péči, rozšířen o další kategorii a zejména výrazně finančně navýšen. Díky našim sociálním pracovnícím jsme většině obyvatel střediska byli nápomocni při vyřízení všech náležitostí.

Pro naše středisko bylo také doslova slavné a vítězné uzavření smlouvy s VZP na proplácení poskytovaných ošetrovatelských a zdravotních úkonů. Dlužno říci, že jsme o tuto smlouvu usilovali bezvýsledně od r. 1993, a jen díky novému zákonu se to podařilo! Bylo to pro nás velmi významné zadostiučinění!

Díky novému zákonu jsme si rovněž uvědomili nedostatečnou a nevhodnou péči o skupinu obyvatel, kteří patří do jiné kategorie než jsou senioři. Dvě pracovnice jsme proto vyškolili pro práci s mladšími obyvateli, kteří patří do Domova pro osoby se zdravotním postižením, a zřídili nové pracoviště pro tuto službu.

| Hospodaření | v tisících Kč |
|----------------------|---------------|
| Náklady | 35 519 |
| Výnosy | 35 913 |
| Výsledek hospodaření | 394 |



Diakonie ČCE – středisko BETANIE – evangelický domov v Náchodě; Špreňarova 1053, 547 01 Náchod

Telefon: 491 423 154

E-mail: betanie@diakoniecce.cz;

Webové stránky: <http://betanie.diakoniecce.cz>

Ředitel: Ing. Zdeněk Ryšavý

Správní rada: Ing. Zdeněk Ryšavý, Zdeňka Bednaříková, Ludmila Jansová

Dozorčí rada: Jaromír Strádal (předseda), Marek Bárta, Miloslav Vašina, MUDr. Zuzana Hůlková, MUDr. František Lojda, Marie Rohulanová, Irena Racinová

Registrované služby :

- > Domov pro osoby se zdravotním postižením
- > Odlehčovací služby pro osoby se zdravotním postižením

Počet klientů – kapacita 2007

- > Domov – 17
- > Odlehčovací pobyty – 3

Bankovní spojení

Česká spořitelna, číslo účtu 1180078319/0800

Nejdůležitější události roku 2007 z pohledu ředitele střediska

Do domova Betanie již nebyli přijímáni noví obyvatelé; uvolněná kapacita je využita pro odlehčovací služby, což jsou krátkodobé pobyty pro klienty.

Prošli jsme evaluací kvality služeb, která byla generální zkouškou na blížící se inspekci kvality.

Během roku uspořádal náš partnerský sbor ČCE v Náchodě spolu s námi přednášky a táboračky pro naše klienty. Každý druhý čtvrtek také navštěvují Betanii manželé Strádalovi ze sboru ČCE v Klášteře nad Dědinou s přednáškovým a debatním programem s rozmanitou tematikou.

| Hospodaření | v tisících Kč |
|----------------------|---------------|
| Náklady | 7 426 |
| Výnosy | 7 381 |
| Výsledek hospodaření | -45 |



Diakonie ČCE – středisko v Ostravě; Syllabova 19, 703 00 Ostrava – Vítkovice

Telefon: 596 123 091; Fax: 596 122 858

E- mail: ostrava@diakoniecce.cz

Webové stránky: www.diakoniecce-ostrava.wz.cz

Ředitel: Ing. Josef Rzyman

Správní rada: Ing. Josef Rzyman, Ing. Barbora Zedníková, Mgr. Helena Jedináková, Pavla Fižová, Mgr. Martin Bittner

Dozorčí rada: Ing. Marek Skotnica (předseda)

Poskytované činnosti a služby

- > Pečovatelská služba v rodinách
- > Domovinka pro seniory – denní a týdenní stacionář
- > Azylový dům Debora
- > Zařízení pro děti vyžadující okamžitou pomoc Náruč
- > Denní centrum Oáza (pro osoby bez přístřeší)

Realizované projekty

- > Středisko křesťanské pomoci zabezpečující pomoc žadatelům o azyl a azylantům
- > Humanitární a charitativní pomoc do zahraničí
- > Šatník pro sociálně potřebné spoluobčany, pomoc občanům v krizových situacích (povodně)

Počet klientů – kapacita 2007

- > Celkem – 633

Investiční akce:

- > Rekonstrukce Karpatská: 166 251,- Kč
- > Zakoupení domu Karpatská: 1 708 000,- Kč

Bankovní spojení

Česká spořitelna, číslo účtu 1644262369/0800

Nejdůležitější události roku 2007 z pohledu ředitele střediska

Všechny poskytované sociální služby byly zaregistrovány dne 7. 8. 2007 a jsou součástí 2. Komunitního plánu rozvoje sociálních služeb a souvisejících aktivit ve městě Ostrava do roku 2010.

V prosinci 2007 se změnilo sídlo správy střediska a Pečovatelské služby v rodinách. Přestěhovali jsme se z Žofinské ulice č.12 v Moravské Ostravě do bývalého areálu fakultní nemocnice v ulici Syllabově č.19 v Ostravě – Vítkovicích. Klíčoví pracovníci střediska se v roce 2007 účastnili vzdělávacího programu Statutárního města Ostravy „Q Ostrava“, který se týkal zavádění standardů kvality sociálních služeb a manažerských metod řízení kvality.

Azylový dům Debora pro ženy a matky s dětmi budeme v roce 2008 provozovat v novém objektu, který bude přizpůsoben tomuto účelu: v rodinném domě (150 m²) se zahradou (750 m²) v Karpatské 40 v Ostravě – Zábřehu. Dům byl zakoupen od Farního sboru ČCE v Ostravě, stavebně upraven a přiměřeně vybaven.

| Hospodaření | v tisících Kč |
|----------------------|---------------|
| Náklady | 11 430 |
| Výnosy | 11 444 |
| Výsledek hospodaření | 14 |



Diakonie ČCE – středisko Blanka v Písku; Jiráskovo nábřeží 2443, 397 01 Písek

Telefon: 382 219 057

E-mail: blankacce@cmail.cz, pisek@diakonieccce.cz

Ředitel: Ing. Karel Funk

Ekonomka: Ing. Marie Báčová

Vrchní sestra: Milada Kotlíková

Vedoucí domova pro seniory: Jaroslava Korytová

Vedoucí pečovatelské služby: Jaroslava Nohejlová

Vedoucí úseku pomocného provozu: Miluše Manová

Správní rada: Ing. Karel Funk, Ing. Marie Báčová, Milada Kotlíková

Dozorčí rada: Mgr. David Nečil (předseda), Ing. Jana Coufalová, MUDr. Jana Feitová, Ing. Jana Kuželová, Irena Mašíková, RNDr. Františka Palečková, MUDr. Jiří Prudký, Mgr. Hana Rambousová, PaedDr. Věra Soukupová, Mgr. Anna Vintrová, Jiří Žáček, Jaroslava Nohejlová

Poskytované činnosti a služby

- > Domov pro seniory „Domovinka“
- > Domov se zvláštním režimem „Vážka“ (pro uživatele s Alzheimerovou nemocí či jinými těžkými demencemi)
- > Pečovatelská služba – Centrum domácí péče
- > Zdravotnické služby – zdravotní sestry poskytují zdravotnické výkony v domácím prostředí uživatelů
- > Základní poradenství
- > Další poskytované služby a činnosti pro zájemce (kadeřnice, masáže, pedikúra, pohybová rehabilitace, společenský život, pastorační a duchovní péče)

Počet klientů – kapacita 2007

- > Domov pro seniory – 32
- > Domov se zvláštním režimem – 8
- > Pečovatelská služba a zdravotnické služby – cca 30

Bankovní spojení

Komerční banka, 396643-271/0100

Nejdůležitější události roku 2007 z pohledu ředitele střediska

Vedení střediska se aktivně podílelo na projektu komunitního plánování sociálních služeb. Využilo tak zkušeností z práce vykonávané v letech 2000 – 2002, kdy bylo město Písek vybráno do společného pilotního projektu MPSV a sesterského britského ministerstva – MOLSA. Od ledna 2007 se ředitel střediska podílí na komunitním plánování jako člen řídicí skupiny – vedoucí skupiny plánování sociálních služeb pro seniory. Navržený komunitní plán byl projednán v orgánech města Písku a poté zintegrován do příslušných krajských plánů.

Financování se uskutečnilo ze zbytku výtěžku Adventního koncertu, který byl se souhlasem ČT k tomuto účelu rezervován.

| Hospodaření | v tisících Kč |
|----------------------|---------------|
| Náklady | 13 928 |
| Výnosy | 13 848 |
| Výsledek hospodaření | -80 |



Diakonie ČCE – středisko v Plzni; Prokopova 17, 301 00 Plzeň

Telefon: 732 372 765

E-mail: plzen@diakoniecce.cz; Webové stránky: www.diakonieplzen.cz

Ředitel: Roman Hajšman

Správní rada: Roman Hajšman, Mgr. Lucie Petříčková,
Bc. Barbora Mikulová

Dozorčí rada: JUDr. Jaroslav Tomášek (předseda),
Mgr. Miroslav Hamari, Jenda Estrle, Mgr. Ivana Krýsllová,
Mgr. Iva Šteklová

Poskytované činnosti a služby

- > Denní stacionář ČLOVÍČEK – program pro děti a mládež
- > Denní stacionář ČLOVÍČEK – program pro mládež a dospělé
- > ZKUSME TO – sociálně aktivizační služby
- > MŮJ 1+0 – chráněné a podporované bydlení
- > Centrum SOS Archa
- > Chráněná a pracovní dílna Kavárna a čajovna Kačaba

Realizované projekty

- > Nové svozové auto; dokončen projekt zahrady; stavební úpravy; týdenní pobyt v přírodě; nové komunikační bloky „Kdo jsem“ a „Lidská práva“; partnerství při konferenci „Láska, touha a sexualita v životě lidí s postižením“; slavnostní zakončení IV. ročníku volnočasových aktivit; prezentace – program ZKUSME TO v novém kabátě; úvodní školení asistentů; společenské akce; 7 přípravných víkendů či pobytů pro zájemce MŮJ 1+0; Akce cihla; nastěhování prvních uživatelů do 2 chráněných bytů; slavnostní otevření bytů; projekt „Podívej se kolem...“; účast na akci Týdny duševního zdraví; beseda o domácím násilí; účast na projektu Rozmanitost (spolu s Člověkem v tísní); Kavárna a čajovna Kačaba – pravidelné měsíční výstavy, občerstvení na Akci cihla, ukončení projektu SROP 3.1. a 3.2.

Počet klientů – kapacita 2007

- > Denní stacionář pro děti a mládež – 12
- > Denní stacionář pro mládež a dospělé – 16
- > ZKUSME TO – 35
- > MŮJ 1+0 – 6
- > Centrum SOS Archa – 900 kontaktů
- > Kavárna a čajovna Kačaba – 10

Bankovní spojení

ČSOB, číslo účtu 99459945/0300

Nejdůležitější události roku 2007 z pohledu ředitele střediska

Která čísla byla pro nás v roce 2007 ta nejdůležitější?

- > č. 1 – Otevřeli jsme nový program, kterým je sociální služba chráněného bydlení pro lidi s mentálním postižením, program MŮJ 1+0 chráněné a podporované bydlení. 1+0 = 1
- > č. 2.4 – To je zdvihový objem našeho nového automobilu VW Crafter od společnosti Porsche Plzeň, z jehož nákupu se těší především děti s postižením z denního stacionáře Človíček.
- > č. 10 – V Denním stacionáři Človíček jsme v programu pro děti a mládež zvýšili kapacitu z 8 na 10 dětí s těžkým kombinovaným postižením.
- > č. 60 – Založili jsme dceřinou společnost MOŽNOSTI TU JSOU o.p.s., která provozuje od 1. 8. 2007 chráněnou dílnu, ve které probíhá pracovní rehabilitace lidí se zdravotním postižením. V rámci obecně prospěšné společnosti pracuje minimálně 60 % lidí se zdravotním postižením. Děláme první kroky – padáme a vstáváme...
- > č. 70 – Velké díky patří k číslu 70, protože pro nás v roce 2007 bezplatně pracovalo 70 dobrovolníků. Díky, díky...
- > č. 467 – Nově zrekonstruovaná zahrada v Denním stacionáři Človíček s výsadbou 467 nových rostlin, keřů a dřevin.
- > č. 2015 – Podíleli jsme se na tvorbě Střednědobé rozvojové koncepce sociálních služeb v Plzni, která je naplánována až do roku 2015.

| Hospodaření | v tisících Kč |
|----------------------|---------------|
| Náklady | 10 678 |
| Výnosy | 10 492 |
| Výsledek hospodaření | -186 |



Diakonie ČCE – středisko Zvonek v Praze 4; Šípková 1838/1, 142 00, Praha 4 – Krč
Telefon/fax.: 241 729 986

E-mail: stredisko@diakonie-zvonek.cz; Webové stránky: www.diakonie-zvonek.cz

Ředitel: Mgr. Zbyněk Samšuk, Mgr. Hana Dusová (od 1. 4. 2007), Mgr. David Šourek (od 16. 6. 2007)

Domov pro osoby se zdravotním postižením – vedoucí: Michaela Kunzová

Centrum denních služeb – vedoucí: Věra Heisigová

Chráněné bydlení – vedoucí: Lenka Ryšavá

Správní rada: Mgr. David Šourek, Věra Heisigová, Mgr. Eva Šormová, PhDr. Petr Dvořák Ph.D.

Dozorčí rada: Marta Zemánková (předsedkyně), Eva Kejřová, Milan Gryndler, Jana Šarounová, Markéta Doležalová, Jana Růžicková

Poskytované činnosti a služby

- > Domov pro osoby se zdravotním postižením
 - > Chráněné bydlení
 - > Centrum denních služeb
- Ostatní obecně prospěšné služby, pro které je středisko zřízeno:
- > Půjčování kompenzačních pomůcek
 - > Doprava osob se zdravotním postižením do zařízení sociálních služeb a speciálních škol
 - > Organizování a zajišťování volnočasových aktivit pro osoby se zdravotním postižením
 - > Další aktivity a činnosti, které vhodně doplňují a nebo navazují na sociální služby a definované obecně prospěšné služby

Realizované projekty

- > Navázání užší spolupráce s APLA, přenechání části prostoru pro respitní služby zaměřené na klienty s autismem
- > Opakovaná spolupráce se skupinou studentů z USA, program pro klienty včetně občerstvení – „garden party“

Počet klientů – kapacita 2007

- > Centrum denních služeb – 12
- > Domov – 20
- > Chráněné bydlení – 8

Bankovní spojení

Komerční banka, číslo účtu 19-2300260217/0100

Nejdůležitější události roku 2007 z pohledu ředitele střediska

V roce 2007 jsme otevřeli chráněné bydlení pro ženy v Branické ulici v Praze 4. Byt je od června plně obsazen. Navázali jsme spolupráci se společností Apla (Asociace pomáhající lidem s autismem). V areálu střediska byl společnosti Apla pronajat prostor, který Apla využívá jako respitní byt pro své klienty s problémy v autistickém spektru. Důležitou událostí roku 2007 je úspěšná registrace. Za největší úspěch však považujeme umístění čtyř dětí do rodin do pěstounské péče.

| Hospodaření | v tisících Kč |
|----------------------|---------------|
| Náklady | 6 803 |
| Výnosy | 6 793 |
| Výsledek hospodaření | -10 |



Diakonie ČCE – Středisko křesťanské pomoci v Praze; Belgická 22, 120 00 Praha 2

Telefon: 222 520 589

E-mail: skp@diakoniecce.cz

Webové stránky: <http://skp.diakoniecce.cz>

Ředitelka: Mgr. Libuše Roytová

Správní rada: Mgr. Libuše Roytová, PhDr. Jarmila Čierna, Miriam Svobodová, Irena Trubačová, Marie Siváková

Dozorčí rada: RNDr Jaroslav König (předseda)

Poskytované činnosti a služby

- > Krizová pomoc
- > Azylový dům pro matky s dětmi
- > Služby následné péče Dobroduš
- > Pečovatelská sužba Vinohrady-Vršovice
- > Pečovatelská služba Klamovka
- > Pečovatelská služba Ďáblice

Realizované projekty

- > Projekty sekundární sociální prevence – „Pomoc k novému začátku“ (krizová pomoc osobám ve výkonu trestu a jejich rodinám)
- > Partnerská spolupráce s organizací Sdružení pro probaci a mediaci v justici s názvem Motivační programy ZZ projektu „Získej zaměstnání“ pro lidi s kriminální minulostí na zvýšení šancí získat a udržet si zaměstnání.

Počet klientů – kapacita 2007

- > Krizová pomoc – 2015 klientů (6105 intervencí)
- > 16 dobrovolníků v krizovém centru, 34 dobrovolníků v rámci dopisování s vězni
- > Azylový dům – kapacita 14 (v roce 2007 9 žen + 12 dětí)
- > Služby následné péče – 29 klientů, 36 dobrovolníků
- > Pečovatelská sužba Vinohrady-Vršovice – 53
- > Pečovatelská služba Klamovka – 52
- > Pečovatelská služba Ďáblice – 82 (+ 4511 obědů)
- > Ošetřovatelská služba – 36

Bankovní spojení

Česká spořitelna, číslo účtu 1932094339/0800

Nejdůležitější události roku 2007 z pohledu ředitelky střediska

Začátek roku 2007 nám připravil hned v prvních dnech smutnou zprávu. Telefonickou linku důvěry nepodpořilo ministerstvo práce a sociálních věcí, které ale bylo nejdůležitějším finančním zdrojem. Zato finanční podporu získala naše relativně nová ambulantní následná péče o klienty s psychiatrickou diagnózou.

Pro ilustraci se s vámi podělím o jeden případ s koncem lepším, než jsme očekávali.

Pan K. se obrátil na naši službu zvanou Dobroduš, která je právě touto následnou péčí o lidi s psychiatrickým onemocněním. Podle původního plánu se měl učit pracovat na počítači. Ve dvojici s naším dobrovolníkem trávil tedy zpočátku většinu času ve svém bytě. Postupně ale začal přece jen chodit na vycházky a stále více se „osměloval“, až se nakonec vydal na samostatnou cestu vlakem. To byl totiž jeho, i když nejdřív velice vzdálený, cíl. Pomalu začal také navštěvovat jiné volnočasové aktivity, a tak se setkával s novými lidmi. A zjišťoval, že „se s nimi dá docela mluvit“. Pan K. s pomocí dobrovolníka objevil kouzlo vaření a pečení; na jedno ze společných setkání nám přinesl ochutnat vlastnoručně upečený koláč.

Tato dvojice, klient s dobrovolníkem, se teď blíží ke konci své spolupráce a pan K. zvažuje, zda se neucházet o chráněné nebo podporované zaměstnání. O takové možnosti zpočátku vůbec nemluvil a asi ani neuvažoval, a tak je nám příkladem toho, jak velké a nečekané zlepšení může někdy nastat. Můžeme mít radost z toho, že Dobroduš dobro přináší.

| Hospodaření | v tisících Kč |
|----------------------|---------------|
| Náklady | 13 576 |
| Výnosy | 13 224 |
| Výsledek hospodaření | -352 |



Diakonie ČCE – středisko v Praze 5 – Stodůlkách; Vlachova 1502, 155 00 Praha 5

Telefon: 235 517 303, Fax: 235 518 392, Mobil: 737 258 415, 737 258 416

E-mail: stodulky@diakoniecce.cz

Webové stránky: www.diakoniep13.cz

Ředitelka: Mgr. Zuzana Švarcová

Raná péče – vedoucí: Mgr. Alena Kunová; telefon: 235 518 392; mobil: 731 445 504

Odlehčovací služba – vedoucí: Kristina Sluková; mobil: 737 258 414

Sociálně terapeutická dílna – vedoucí: Zdeňka Tačovská; telefon: 251 622 228; mobil: 731 445 534

Správní rada: Mgr. Zuzana Švarcová, Iva Procházková, Mgr. Pavla Skalová

Dozorčí rada: Mgr. Petr Hudec (předseda), Ing. Michal Jelínek, Ing. Vladimír Jenček, Mgr. Jana Kohoutová, Mgr. Alena Kunová, Ing. Pavel Prosek, Mgr. Hana Volná, Petr Weber

Poskytované činnosti a služby

- > Raná péče
- > Odlehčovací služba
- > Sociálně terapeutická dílna

Počet klientů – kapacita 2007

- > Raná péče – 133 rodin
- > Odlehčovací služba – 4
- > Sociálně terapeutická dílna – 15

Bankovní spojení

Česká spořitelna, číslo účtu 127747339/0800

Nejdůležitější události roku 2007 z pohledu ředitelky střediska

Celý rok 2007 byl poznamenán rozhodnutím rozšířit činnost střediska o další službu – denní a týdenní stacionář. Záměr se setkal s velkým ohlasem u našeho patronátního sboru ČCE v Praze 6 – Dejvicích, který se rozhodl pomoci se získáváním finančních prostředků na rekonstrukci budovy, ve které středisko sídlí a kde budeme novou službu provozovat.

Ve dnech 14.–26. 5. 2007 se uskutečnilo Bienále pro Diakonii nazvané Sestoupení do zahrady. Na 70 výtvarných děl různých autorů bylo nejprve vystaveno a nabídnuto v aukci i volném prodeji v atriu radnice MČ Praha 13 a potom v prostorách dejvického sboru. Vernisáže v Dejvicích se zúčastnil i ministr zahraničních věcí Karel Schwarzenberg. Bienále přineslo výtěžek, který jsme nečekali – cca půl milionu korun.

Lužanskou mši D dur Antonína Dvořáka s varhanním doprovodem přednesl 10. 11. 2007 v kostele U Salvátora pěvecký sbor Ještěd z Liberce. Benefiční koncert opět organizovali členové dejvického sboru.

Ve sboru v Dejvicích jsme také našli architekta, který se ujal projektových prací rekonstrukce.

Doufáme, že v roce 2008 bude celé dílo úspěšně dokončeno.

| Hospodaření | v tisících Kč |
|----------------------|---------------|
| Náklady | 5 750 |
| Výnosy | 5 460 |
| Výsledek hospodaření | -290 |



Diakonie ČCE – středisko Ratolest v Praze 10; Saratovská 159, 100 00 Praha 10 – Strašnice

Telefon: 274 821 297; Fax: 274 812 185

E-mail: ratolest@centrum.cz

Webové stránky: www.ratolest.wz.cz/www.diakonieccce.cz

Ředitelka: Mgr. Vlasta Bešćecová

Správní rada: Mgr. Vlasta Bešćecová, Renata Kunzmannová, Marta Hofmanová, DiS.

Dozorčí rada: Kateřina Potočková (předsedkyně)

Poskytované činnosti a služby:

- > Denní stacionář pro klienty s kombinovaným postižením
- > Raná péče

Realizované projekty

- > Výtvarná terapie pro děti, mládež a dospělé s mentálním a kombinovaným postižením – na podporu kulturních aktivit
- > Rekondiční a edukační pobyt pro osoby s mentálním a kombinovaným postižením
- > Počítač – nezbytná potřeba pro komunikaci handicapovaných

Počet klientů – kapacita 2007

- > Denní stacionář – 14
- > Raná péče – 9

Bankovní spojení

Česká spořitelna, číslo účtu 283 558 329/0800
 ČSOB /devizový/, číslo účtu 473456593/0300

Nejdůležitější události roku 2007 z pohledu ředitelky střediska

V květnu nám byly zaregistrovány dvě služby – služba denního stacionáře a rané péče; v této souvislosti se u těchto služeb změnila také platba.

V loňském roce jsme se přihlásili k aktivitám Fóra dárců.

V květnu se konal historicky první hromadně organizovaný Den pro Charitu s Českou spořitelnou, jejíž zaměstnanci se rozhodli pro jednodenní pomoc také v naší organizaci. Práci těchto dobrovolníků jsme využili ještě při dalším Dnu pro Charitu 21. září.

Díky vstřícnosti majitele budovy, Magistrátu hl.m. Prahy, dostala v prosinci naše budova novou střechu. V prosinci byl také vypracován projekt na celkovou rekonstrukci okolí naší budovy. Chtěli bychom vyměnit plot, postavit altán, ve kterém by se mohli naši klienti setkávat, a upravit zeleň. Věříme, že se najdou finanční prostředky, aby mohla rekonstrukce začít již v tomto roce.

Naší snahou bylo také aktivně se zapojit do komunitního plánování naší městské části. Proto jsme i v loňském roce pokračovali v účasti na projektu Integrace občanů s těžkým zdravotním postižením a jejich rodin z Prahy 10 na trh práce. Středisko Ratolest poskytuje také ranou péči, která je terénní službou – pouze v rodinách. Proto jsme se rozhodli v našem středisku uspořádat v předvánočním čase společné setkání všech těchto rodin. Rodiče se svými dětmi tak měli možnost se vzájemně poznat a předávat si své zkušenosti.

| Hospodaření | v tisících Kč |
|----------------------|---------------|
| Náklady | 4 225 |
| Výnosy | 4 225 |
| Výsledek hospodaření | 0 |



Diakonie ČCE – Středisko pro zrakově postižené; Klimentská 18, 110 15 Praha 1

Telefon: 222 316 306, 732 324 956

E-mail: szp@diakoniecce.cz

Webové stránky: <http://szp.diskoniecce.cz>

Ředitelka: Mgr. Jana Červeňáková

Správní rada: Mgr. Jana Červeňáková, Ivo Plhák

Dozorčí rada: Milan Souček (předseda)

Poskytované činnosti a služby

- > Sociálně aktivizační služby pro seniory a osoby se zdravotním postižením
- > Zvuková, braillová a elektronická knihovna pro lidi se zrakovým postižením (ZP)
- > Pořádání několika druhů setkávání ZP a jejich přátel

Počet klientů – kapacita 2007

- > Celkem – 250

Bankovní spojení

Česká spořitelna, číslo účtu 3974329/0800

Nejdůležitější události roku 2007 z pohledu ředitelky střediska

Začátkem roku se podařilo zorganizovat a uskutečnit dva benefiční koncerty: v únoru se skupinou Geshem na půdě partnerského sboru v Praze – Braníku a v květnu v kostele sv. Klimenta se zpěváky a hudebníky z Chotěboře. Díky vstřícnosti vedení rekreačního zařízení Sola Fide v Janských Lázních zde mohla být v dubnu instalována dlouhodobá výstava o činnosti našeho střediska. Právě v Janských Lázních se začátkem srpna sešla k týdennímu pobytu skupina našich a německých zrakově postižených. Toto setkání, které se od r. 1993 konalo každé dva roky, se však, vzhledem k nepříznivým okolnostem na německé straně, uskutečnilo naposledy. Mnozí budou s vděčností vzpomínat. Technický rozvoj a modernizace se samozřejmě dotýká i činnosti našeho střediska. A tak od prosince 2007 je zvukový časopis nabízen nejen na kazetách, ale i na CD, ve formátu mp3. Prozatím tuto možnost využívá necelá pětina všech posluchačů. V nejbližší budoucnosti se počítá s alternativní nabídkou tohoto formátu i u knižních titulů.

| Hospodaření | v tisících Kč |
|----------------------|---------------|
| Náklady | 725 |
| Výnosy | 549 |
| Výsledek hospodaření | -176 |



Diakonie ČCE – středisko v Příboře; Jičínská 238, 742 58 Příbor

Telefon: 556 725 359, Mobil: 736 136 870

E-mail: pribor@diakonieccce.cz

Ředitelka: Bc. Lenka Vaňková

Správní rada: Bc. Lenka Vaňková, Monika Heraltová,
Marie Němcová

Dozorčí rada: Ing. Karel Neumann (předseda)

Poskytované činnosti a služby

- > Pečovatelská služba
- > Azylový dům pro osamělého rodiče s dětmi a ženy v tísní v Příboře
- > Ošetrovatelská služba

Počet klientů – kapacita 2007

- > Celkem – 110

Bankovní spojení

Česká spořitelna, číslo účtu 1762506379/0800

Nejdůležitější události roku 2007 z pohledu ředitelky střediska
Převzetí Azylového domu pro osamělého rodiče s dětmi a ženy v tísní v říjnu 2007.

Odchod Mgr. Kateřiny Linartové, ředitelky střediska, na mateřskou dovolenou.

Nástup Lenky Vaňkové do funkce ředitelky v září 2007.

| Hospodaření | v tisících Kč |
|----------------------|---------------|
| Náklady | 2 328 |
| Výnosy | 2 217 |
| Výsledek hospodaření | -111 |



**Diakonie ČCE – středisko v Rokycanech; Sv. Bojovníků za Svobodu 68, 337 01 Rokycany – Střed (koresp. adresa)
 Jiráskova 481/II, 337 01 Rokycany – Nové Město (sídlo)
 Telefon: 371 709 610, Mobil: 776 107 733
 E-mail: rokycany@diakoniecce.cz
 Webové stránky: www.rokycany.diakoniecce.cz
 Ředitel: Bc. Petr Neumann**

Správní rada: Bc. Petr Neumann,
 Bc. Romana Svobodová, Petra Cmuntová
Dozorčí rada: Ondřej Pellar (předseda)

Poskytované činnosti a služby

- > Odborné sociální poradenství
- > Sociálně aktivizační služby pro rodiny s dětmi
- > Nízkoprahové zařízení pro děti a mládež

Realizované projekty

- Projekty Nízkoprahového komunitního centra:
- > Projekt Akcent (Globální grant)
 - > Projekt multikulturní výchovy (Finanční mechanismy EHP/ Norska prostřednictvím NROS a také z prostředků Nadace Vodafone)
 - > Projekt „Cesta motivace“ (NROS/ČT Pomozte dětem)
 - > Projekt „Cesta přijetí odpovědnosti – nízkoprahový komunitní klub pro děti“ (dlouhodobá podpora Nadace O2)
 - > Projekt „Internet do nízkoprahových klubů“ (program VPOHO Nadace Vodafone)
- Projekty Občanské poradny Plzeň:
- > Projekt Zajištění občanského poradenství se zřetelem na bytovou politiku
 - > Projekt Spotřebitelské poradenství, nákupy na splátky
- Projekty Centra podpory rodiny:
- > Projekt KÚ Plzeňského kraje Partnerství 2007 – Sanace rodin ve vybraných regionech Plzeňského kraje

Počet klientů – kapacita 2007

- > Nízkoprahové zařízení – celkem 318 klientů (18 041 kontaktů)
- > Sociálně aktivizační služby – 10 rodin
- > Sociální poradenství – 374 (374 konzultací)

Bankovní spojení

ČSOB, číslo účtu 171836611/0300

Nejdůležitější události roku 2007 z pohledu ředitele střediska Nízkoprahové komunitní centrum:

29.1.2007 – NKC obdrželo akreditaci nízkoprahových služeb pro děti a mládež na dobu tří let do roku 2010.

21.8. 2007 – Předběžně sloučeny klub dětí Smíšek a klub mládeže Akcent do jednoho. Zatím předběžně, netušíme totiž, jak „úrodný“ bude rok 2008. Díky sloučení klubů se daří podchytit dorost na pomezí věkové hranice obou původních klubů.

Občanská poradna Rokycany:

2.1. 2007 – Občanská poradna Rokycany zahájila svou činnost pro veřejnost. Již 15.3.2007 OP Rokycany vstoupila do Asociace občanských poraden.

Centrum podpory rodiny:

16.4. 2007 – vzniklo další zařízení střediska, Centrum podpory rodiny (CPR). CPR vzniklo z poptávky Plzeňského kraje, odboru sociálních věcí a zdravotnictví, který hledal poskytovatele sociálních služeb pro rodiny s dětmi, u kterých z nejrůznějších důvodů hrozí nebo by mohlo hrozit odebrání do ústavní výchovy.

Za celé středisko:

7.2. 2007 – Vytvořili jsme historicky první strategický plán střediska na období do 31.12. 2009.

18.7. 2007 – Dle zákona č. 108/2006 Sb. o sociálních službách byly zaregistrovány tři služby střediska: nízkoprahové zařízení pro děti a mládež, sociální poradenství a sociálně aktivizační služby pro rodiny s dětmi.

31.12. 2007 – Stále žijeme!

| Hospodaření | v tisících Kč |
|----------------------|---------------|
| Náklady | 3 539 |
| Výnosy | 3 537 |
| Výsledek hospodaření | -2 |



Diakonie ČCE – středisko v Rýmařově; tř. Hrdinů 48, 795 01 Rýmařov

Telefon: 554 211 294, 604 570 210

E-mail: diakoniedos@iol.cz

Webové stránky: www.diakonierymarov.cz

Ředitelka: Marcela Staňková

Správní rada: Marcela Staňková, Jana Haberhauerová, Mgr. Vladimír Stanzel

Dozorčí rada: Mgr. Zdeňka Sedláčková (předsedkyně)

Poskytované činnosti a služby

- > Domov pro seniory v Dolní Moravici
- > Domov se zvláštním režimem
- > Kavárnička
- > Masáže
- > Muzikoterapie
- > Osobní asistentce
- > Ošetrovatelská péče
- > Pečovatelská služba
- > Pedikúra
- > Půjčování kompenzačních pomůcek
- > Týdenní stacionář v Dolní Moravici

Realizované projekty

- > Masáže – klasická (relaxační) masáž, reflexní masáž, lymfatická masáž

Počet klientů – kapacita 2007

- > Domov pro seniory – 23
- > Domov se zvláštním režimem – 11
- > Pečovatelská a ošetrovatelská služba – 824 (i s donáškou obědů)
- > Týdenní stacionář – 7

Bankovní spojení

Česká spořitelna, číslo účtu 1844564329/0800

Nejdůležitější události roku 2007 z pohledu ředitelky střediska

Dne 28.12.2007 proběhla kolaudace nově postaveného pečovatelského domu pro 30 klientů z rýmařovského regionu, kteří již nemohou zůstat bez pomoci druhé osoby. Podporované byty byly postaveny ze státní dotace ministerstva pro místní rozvoj za spolufinancování Městským úřadem v Rýmařově. Byty jsou zájemcům přidělovány sociální komisí a postupně jsou obsazovány. Naše středisko mělo mnoho práce s vybavením společných prostor a s organizací nastěhování nových klientů. Odměnou nám bylo společné setkání zástupců města, zaměstnanců Diakonie a nových obyvatel, během něhož nás klienti pochválili za pomoc při stěhování a za vzorné poskytování služeb. Ocenili také fakt, že se mají na koho obrátit, když pomoc potřebují.

| Hospodaření | v tisících Kč |
|----------------------|---------------|
| Náklady | 11 319 |
| Výnosy | 11 319 |
| Výsledek hospodaření | 0 |



Diakonie ČCE – středisko Rolnička; Mrázkova 700/III, 392 01 Soběslav

Telefon: 381 522 054, 739 570 420

E-mail: info@rolnicka.cz

Webové stránky: www.rolnicka.cz

Ředitel: Mgr. Karel Novák

Správní rada: Mgr. Karel Novák, Mgr. Kamila Hnojnová, Mgr. Barbora Růžicková, Bc. Jiřina Svobodová, Marcela Vejnová
Dozorčí rada: Kateřina Růžicková, DiS. (předsedkyně)

Poskytované činnosti a služby

- > Centrum denních služeb v Mrázkově ulici pro děti a mladistvé
- > Centrum denních služeb v Bezděkově ulici pro dospělé klienty
- > Chráněné bydlení
- > Chráněná dílna
- > Čajovna – kavárna Rolnička s vytvořenými chráněnými místy
- > Doprava klientů do střediska

Realizované projekty

- > Ucelená rehabilitace – Jihočeský kraj, rehabilitační programy pro klienty CDS
- > Grant čajovna – MPSV – vytvoření pracovních míst pro osoby se změněnou pracovní schopností a zajištění provozu čajovny – kavárny
- > Globální grant 3 – NROS – Globální projekt na posílení kapacity organizace, zejména finančního řízení a podporu pracovníků střediska
- > Arteterapie – Ministerstvo kultury ČR – výtvarný kroužek pro klienty CDS
- > Nadace dětský mozek – „Šerpa pro Juráška“ – pomůcka pro klienta CDS

Počet klientů – kapacita 2007

- > Celkem – 67

Bankovní spojení

Komerční banka, číslo účtu 499945301/0100

Nejdůležitější události roku 2007 z pohledu ředitele střediska

V roce 2007 jsme vedle našich tradičních akcí (jarmarky, Rolničkování, kampaň ČCErolniČCE, sbírka Rolničkovy den), pořádali i akce nové.

Úspěch zaznamenalo benefiční představení v divadle Tábor Ivánku, kamaráde, můžeš mluvit? pod taktovkou pánů Čtvrtníčka, Lábusa a Poláška s vtipnou předmluvou šitou na míru Rolničce. Čistý výtěžek přesáhl 100 tisíc Kč.

V prosinci jsme ukázali v Praze, že „Život je tralala“ a okouzlili obrazy vyprávějícími o spojení člověka s přírodou. Prodali jsme obrazy za 31 900 Kč. Vernisáž moderoval herec a přítel Rolničky Jaroslav Dušek.

Kresby z Rolničky se vydaly do světa i v knižní podobě. Obrázkovou knížku Smysly a nesmysly o létajících strojích, kterou Rolnička vydala jako prvotinu, ilustroval klient Jan Šíp. Výtěžek internetové aukce fotografií rybářských úlovků ve výši 16 358 Kč byl vánočním dárkem od serveru Chytej.cz. Koncem roku jsme ukončili sbírku na rekonstrukci domu pro dospělé klienty, potřebných 17 125 545 Kč bylo po sedmi letech vybráno.

Poslední zmínka a zároveň pozvánka patří internetovým stránkám. V roce 2007 jsme je změnili, pochlubit se můžeme pravidelnou aktualizací, zřízením odkazu pro média a katalogem výrobků chráněné dílny. Podívejte se na www.rolnicka.cz.

| Hospodaření | v tisících Kč |
|----------------------|---------------|
| Náklady | 10 972 |
| Výnosy | 11 318 |
| Výsledek hospodaření | 346 |



Diakonie ČCE – středisko v Sobotíně; Petrov nad Desnou 203, 788 16 Sobotín

Telefon: 583 237 176, 583 237 177

E-mail: sobotin@diakoniecce-sobotin.cz

Webové stránky: www.diakoniecce-sobotin.cz

Ředitelka: Ing. Hana Řezáčová

Správní rada: Ing. Hana Řezáčová, Drahomíra Krejčová, Milena Kútná, Marie Sléřová

Dozorčí rada: Vanda Nedbalová (předsedkyně), Mgr. Petr Maláč, Miroslava Zemánková, Věra Nováková, Jana Stoklasová, Ing. Jana Kašparová, Hana Eliášová, MUDr. Jiří Podivinský, Marie Barvová

Poskytované činnosti a služby

- > Domov pro seniory
- > Domov se zvláštním režimem pro osoby s demencí
- > Odlehčovací služby pro osoby s demencí
- > Pečovatelská služba
- > Internetová kavárna

Počet klientů – kapacita 2007

- > Domov pro seniory – 106
- > Domov se zvláštním režimem – 38
- > Odlehčovací služby – 6
- > Pečovatelská služba – 60

Bankovní spojení

Komerční banka, číslo účtu 383047-841/0100

Nejdůležitější události roku 2007 z pohledu ředitelky střediska

Zdravotní pojišťovny, se kterými jsme postupně uzavírali smlouvy, začaly proplácet v pobytových službách alespoň některé výkony zdravotních sester.

Ve středisku proběhly dvě podpůrné konzultace k zavádění standardů kvality do praxe – 23.3.2007 konzultace v odlehčovací službě a 16.5.2007 konzultace v Domově se zvláštním režimem. Rok 2007 byl rokem boje o přežití. Likvidační výše na začátku roku přidělené státní dotace na tři hlavní služby střediska vyvolala nutnost přijmout radikální úsporná opatření a současně maximální snahu o získání dodatečných finančních zdrojů. Z Olomouckého kraje i z MPSV se přes opakovaně zamítavá stanoviska na konci roku přece jen podařilo získat dodatečné dotace, které nejen zachránily tři služby střediska před zavřením, ale také pomohly středisku k modernizaci některého vybavení a provedení drobných rekonstrukčních prací.

Ve středisku proběhla soutěž o ceny s názvem Vonící Domov. Smyslem soutěže bylo povzbudit zaměstnance ke spolupráci na odstranění nepříjemných pachů v Domově. Cílem soutěže bylo mít Domov vonící příjemnými vůněmi. Ceny dostali všichni aktivní účastníci soutěže, vítězové se pak rozdělili o cílovou odměnu.

| Hospodaření | v tisících Kč |
|----------------------|---------------|
| Náklady | 35 288 |
| Výnosy | 35 408 |
| Výsledek hospodaření | 120 |



Diakonie ČCE – středisko CESTA; Na Stavidle 1266, 686 01 Uherské Hradiště

Telefon: 572 557 273, 737 507 915

E-mail: cesta@diakoniecce.cz

Webové stránky: <http://cesta.diakoniecce.cz>

Ředitelka: Bc. Zuzana Hoffmannová

Správní rada: Bc. Zuzana Hoffmannová, Miloslava Koželuhová, Anastázie Majíčková

Dozorčí rada: Karel Hoffmann (předseda)

Poskytované činnosti a služby

> Denní stacionář pro klienty se středním až těžkým mentálním či kombinoaným postižením ve věku od 7 do 26 let

Počet klientů – kapacita 2007

> Celkem – 15

Bankovní spojení

ČSOB, číslo účtu 127242365/0300

Nejdůležitější události roku 2007 z pohledu ředitelky střediska

Hlavně díky sponzorům a dárcům jsme ve stacionáři zřídili novou relaxační místnost, které říkáme KOUZELNÍK, vybavenou vodní postelí, světelnými efekty a hudebním doprovodem pro metodu tzv. snoezelen (multisenzoriální terapie). Uspořádali jsme několik úspěšných benefičních akcí, například Kloboukový bál či divadelní představení Postel plná cizinců v podání herců seriálu Velmi křehké vztahy. Tradičně jsme uspořádali také vánoční charitativní sbírku v hypermarketu TESCO, která letos středisku CESTA vynesla částku přes 50 000,- Kč.

Poprvé jsme ve spolupráci s městem Uherské Hradiště a s Maltézskou pomocí, která se v roce 2007 přestěhovala do našich prostor, uspořádali ve středisku humanitární sbírku šatstva a dalších předmětů pro Diakonii Broumov. Středisko se rovněž aktivně zapojovalo do procesu komunitního plánování sociálních služeb v Uherském Hradišti (člen Řídící i Pracovní skupiny).

Vyhráli jsme soutěž o nový slogan Diakonie ČCE, který zní POMOC MÁ MNOHO TVÁŘÍ. A v duchu tohoto sloganu chceme pracovat i v roce 2008!

| Hospodaření | v tisících Kč |
|----------------------|---------------|
| Náklady | 2 154 |
| Výnosy | 2 044 |
| Výsledek hospodaření | -110 |



Diakonie ČCE – středisko ve Valašském Meziříčí; Vrbenská 803, 757 01 Valašské Meziříčí

Telefon: 571 619 431, 739 038 424

E-mail: valmez@diakoniecce.cz

Webové stránky: www.diakonievcm.cz

Ředitelka: Dobromila Krupová

Správní rada: Dobromila Krupová, Lenka Kostelná, Jarmila Strnadlová

Dozorčí rada: Mgr. Emílie Cibulcová (předsedkyně), Ludmila Fuksová, Ing. Jana Ježíková, Ing. Tomáš Jelínek, ak. mal. Karla Palátová, Pavla Taurková, Bronis Trčka

Poskytované činnosti a služby

- > Ošetrovatelská a pečovatelská služba
- > Denní stacionář
- > Půjčování kompenzačních pomůcek
- > Trénování paměti pro seniory
- > Pedikúra
- > Masáže
- > Šatník

Realizované projekty

- > Rekondičně rehabilitační pobyty
- > Benefiční koncerty
- > Odpoledne pro všechny generace
- > Společenské akce pro klienty
- > Dny Diakonie
- > Odborné semináře
- > Dny trénování paměti pro veřejnost (přednášky a kurzy)
- > Dny otevřených dveří

Počet klientů – kapacita 2007

Ošetrovatelská a pečovatelská služba:

- > 136 (kapacita)
- > 422 (v průběhu roku)

Denní stacionář:

- > 10 (kapacita)
- > 27 (v průběhu roku)

Bankovní spojení

Česká spořitelna, číslo účtu 1855020319/0800

Nejdůležitější události roku 2007 z pohledu ředitelky střediska

Ušli jsme veliký kus cesty – ten poslední úsek jdeme stále více jako partneři s městem. Jsme zapojeni aktivně v komunitním plánování sociálních služeb, spolupracujeme na projektu seniorparku ve městě. Mám dojem, že se o sociálních službách nikdy nemluvilo více než v tomto roce. O tom, že nás město bere vážně, svědčí i nemalý finanční příspěvek na naši činnost. Daří se nám i spolupráce s ostatními neziskovými organizacemi ve městě, především s místní Charitou. V roce 2007 se nám podařilo znovu zavést tzv. Individuální plán péče do praxe. Při počtu 150 klientů a 9 pečovatelů to nebyl lehký úkol. Začalo se od základu – byla vytvořena nová metodika ušitá na míru našemu středisku, nová dokumentace, pečovatelé měli možnost školení a konzultací s odborníkem v této oblasti aj.

Dnes tedy situace vypadá tak, že každý klient má svého klíčového pracovníka, se kterým vytváří svůj individuální plán péče, má svou kartu s dokumentací apod. Hlavní však je, že se vytvoří vztah klíčový pracovník-klient. Oba mají povědomí o tom, co všechno individuální plán znamená a obnáší.

| Hospodaření | v tisících Kč |
|----------------------|---------------|
| Náklady | 7 655 |
| Výnosy | 7 841 |
| Výsledek hospodaření | 186 |



Diakonie ČCE – hospic CITADELA; Žerotínova 1421, 757 01 Valašské Meziříčí

Telefon: 571 629 084

E-mail: hospic@citadela.cz

Webové stránky: www.citadela.cz

Ředitel: Ing. Miloslav Běťák

Správní rada: Ing. Miloslav Běťák, MUDr. Pavel Prodělal,

Bc. Jaroslava Dobešová

Dozorčí rada: dosud nebyla ustavena

Poskytované činnosti a služby

- > Ústavní hospicová paliativní péče
- > Odlehčovací služby
- > Sociální služby poskytované ve zdravotnických zařízeních – sociálně zdravotní lůžka
- > Odborné sociální poradenství

Počet klientů – kapacita 2007

- > Celkem kapacita – 64
- > Hospicová péče za rok – 217
- > Sociální lůžka – 98
- > Odlehčovací služby – 80

Bankovní spojení

Komerční banka, číslo účtu 94-2556380247/0100

Nejdůležitější události roku 2007 z pohledu ředitele střediska

- > Otevření oddělení sociálně zdravotních lůžek v budově bývalé LDN
- > Průběžné rozšiřování lůžkové kapacity
- > Stabilizace pracovního kolektivu 60 zaměstnanců
- > Vytvoření a implementace standardů hospicové paliativní péče a sociálních služeb

Rok 2007 byl pro pracovníky hospice Citadela mimořádně náročný. Za plného provozu oddělení hospicové péče totiž připravovali rozšíření lůžkové kapacity o oddělení sociálně zdravotních lůžek, které je umístěno v budově bývalé léčebny dlouhodobě nemocných (LDN).

Za účasti řady dobrovolníků, podílejících se na úpravách budovy, se zde podařilo uvést nové oddělení do provozu k 1.7.2007. Hydraulicky polohovatelné postele byly přivezeny z domova pro seniory patřícímu ke středisku Diakonie v německém Düsseldorfu a další nábytek byl získán za symbolickou cenu ze zrušené pobočky ČSOB v Praze. Ve velmi krátké době po otevření zde našlo přechodný domov 34 klientů se sníženou schopností sebeobsluhy a s různými zdravotními problémy. Většina z nich čeká na definitivní řešení své situace, které spočívá v umístění do domova pro seniory. Hospic Citadela tak nyní jakožto subjekt zajišťuje ústavní péči pro 70 klientů a patří k nejvýznamnějším poskytovatelům sociálních služeb ve Městě Valašské Meziříčí.

| Hospodaření | v tisících Kč |
|----------------------|---------------|
| Náklady | 20 261 |
| Výnosy | 20 263 |
| Výsledek hospodaření | 2 |



Diakonie ČCE – středisko ve Vlašimi; Benešovská 507, 258 01 Vlašim

Telefon: 317 844 482

E-mail: vlasim@diakoniecce.cz

Webové stránky: vlasim.diakoniecce.cz

Ředitelka: Dana Lučanová, Milada Kratochvílová (od 1.9.2007)

Účetní: Milada Kratochvílová

Vedoucí pracovník sociálních služeb: Bc. Pavla Čadilová

Správní rada: Dana Lučanová, Milada Kratochvílová,
Bc. Pavla Čadilová

Dozorčí rada: Mgr. Tomáš Trusina (předseda)

Poskytované činnosti a služby

- > Azylový dům – Dům pro matku a dítě
- > Dům na půl cesty

Realizované projekty

- > Pobyt studentů z Holandska a jejich pomoc k zušlechťení střediska
- > Den otevřených dveří
- > Prodej výrobků zhotovených uživateli služeb
- > Spolupráce se ZŠ Čechtice a ZŠ Vlašim, Březinská
- > Velikonoční zdobení vajec
- > Vánoční divadelní hra
- > Vánoční pečení

Počet klientů – kapacita 2007

- > Dům pro matku a dítě – 37
- > Dům na půl cesty – 8

Bankovní spojení

Česká spořitelna, číslo účtu 528700339/0800

Nejdůležitější události roku 2007 z pohledu ředitelky střediska

Nově jsme zaregistrovali službu Dům pro matku a dítě – v roce 2007 ji využilo 16 matek s dětmi.

Uzavřeli jsme darovací smlouvy mezi střediskem a DČCE. Získali jsme tak do výlučného vlastnictví budovu střediska a zastavěnou plochu budovy.

Uzavřeli jsme kupní smlouvy mezi střediskem a Pozemkovým fondem České republiky – středisko koupilo pozemek (zahradu) obklopující budovu střediska.

Odešla paní ředitelka Dana Lučanová, funkce se ujala paní Milada Kratochvílová (do 31.12.2007).

Byla vysáána tři po sobě jdoucí výběrová řízení na funkci ředitele. Novým ředitelem byl v prosinci jmenován Ing. Vladimír Janoušek s nástupem od 1.1.2008.

Vylepšili jsme naše prostory za významné pomoci studentů z Holandska.

| Hospodaření | v tisících Kč |
|----------------------|---------------|
| Náklady | 1 914 |
| Výnosy | 1 915 |
| Výsledek hospodaření | 1 |



Diakonie ČCE – středisko Světlo ve Vrchlabí; Pražská 858, 543 01 Vrchlabí

Telefon: 499 423 566, mobil 739 244 639

E-mail: svetlo@vrchlabi.cz

Webové stránky: www.vrchlabi.diakoniecce.cz

Ředitela: Mgr. Tomáš Komárek

Vedoucí Centra denních služeb: Mgr. Svitlana Sazečková

Vedoucí pracoviště Rané péče: Marcela Sobotková

Správní rada: Mgr. Tomáš Komárek,
Mgr. Svitlana Sazečková, Marcela Sobotková

Dozorčí rada: Mgr. Petr Chlápek (předseda), Šárka Jeriová,
Ing. Miroslav Sazeček, Michal Vejslav, Květa Charvátová,
MUDr. Irena Jebavá, Petr Hofman

Poskytované činnosti a služby

- > Centrum denních služeb pro děti i dospělé se zdravotním postižením
- > Raná péče

Realizované projekty

- > Spolupráce se Svazkem měst a obcí Horní Labe, zapojení do komunitního plánování, zapojení do tzv. Místní akční skupiny
- > Dokončení Globálního grantu (letáky, strategický plán, školení aj.)
- > Středisko získalo nový stroj na výrobu svíček od Nadace Siemens, konal se již 3. turnaj v boccie, proběhla sbírková akce Týden pro Světlo, u příležitosti 15. výročí střediska byl tradiční adventní koncert obohacen o aukci a štědrý raut pro dárce.

Počet klientů – kapacita 2007

- > Centrum denních služeb – 14
- > Raná péče – 12 rodin

Bankovní spojení

ČSOB, číslo účtu 194774716/0300

Nejdůležitější události roku 2007 z pohledu ředitele střediska

Rok 2007 nebyl rozhodně procházkou růžovým sadem. Začal platit nový zákon o sociálních službách, dostali jsme o 0,5 mil Kč nižší dotace, třikrát bylo středisko vykradeno, odešli dvě zaměstnankyně a služební auto bylo dva měsíce v servisu.

Podařilo se nám registrovat naše služby, tj. centrum denních služeb a ranou péči. Rovněž se nám podařilo projít náročným procesem evaluací těchto služeb a zajistit odpovídající vzdělání pro pracovníky v přímé péči. Navázali jsme spolupráci se Svazem měst a obcí Horní Labe a zapojili se tak do komunitního plánování.

Získali jsme nový stroj na výrobu svíček od Nadace Siemens, uspořádali již 3. turnaj v boccie, sbírkovou akci Týden pro Světlo.

V roce 2008 nás čeká stěhování do nových prostor (termín do 31.3.2008). Naším novým působištěm bude objekt na Pražské ulici č.p. 858.

Dovolte mi, abych se touto cestou s Vámi rozloučil a poděkoval všem, kteří se mnou spolupracovali v tomto roce i v těch předcházejících, za jejich pomoc a podporu. Kéž středisko Světlo čekají světlé roky.

| Hospodaření | v tisících Kč |
|----------------------|---------------|
| Náklady | 3 127 |
| Výnosy | 2 968 |
| Výsledek hospodaření | -159 |



Diakonie ČCE – středisko Vsetín, Strmá 34/2, 755 01 Vsetín

Telefon: 571 420 617, 731 517 257

E-mail: vsetin@diakoniecce.cz

Webové stránky: www.diakonievsetin.cz

Ředitel: Ing. Dan Žárský, tel: 731 517 257

Vedoucí služeb pro sociálně vyloučené obyvatele: Mgr. Marta Doubravová, tel: 736 677 798

Vedoucí služeb pro seniory: Ing. Jan David, tel: 605 943 418

Správní rada: Ing. Dan Žárský, Mgr. Marta Doubravová,
Ing. Jan David

Dozorčí rada: Mgr. Bronislav Czudek (předseda)

Poskytované činnosti a služby

- > Domov pro seniory Vsetín OHRADA
- > Odlehčovací služby pobytové
- > Odlehčovací služby terénní – DOMÁCÍ PÉČE
- > Denní stacionář pro seniory – ZAHRADA
- > Nízkoprahové zařízení pro děti a mládež – RUBIKON
- > Sociálně aktivizační služby pro rodiny s dětmi – MOZAIKA

Realizované projekty (mimo sociální služby)

- > Výukové a motivační centrum pro romské děti ve Vsetíně
- > Předškolní příprava romských dětí
- > Vzdělávání k integraci
- > Finanční řízení Diakonie Vsetín
- > Koordinace komunitního života Romů ve Vsetíně
- > Kontaktní místo
- > Sociálně právní ochrana dětí
- > Společně – kulturní a společenské akce pro veřejnost
- > Šumný Vsetín – fotosoutěž a výstava
- > Jilestar – romský taneční soubor
- > Putování s broučky
- > Dokumentem k integraci

Počet klientů – kapacita 2007

- > Služby pro seniory – 61
- > Služby pro sociálně vyloučené – 307

Bankovní spojení

ČSOB, číslo účtu 191748635/0300

Nejdůležitější události roku 2007 z pohledu ředitele střediska

Hodně jsme se věnovali sebevzdělávání za pomoci evropských grantů, v rámci nichž jsme realizovali projekty s názvy Vzdělávání k integraci a Finanční řízení Diakonie Vsetín. Díky této podpoře jsme mohli loni zahájit také zpracovávání Strategického plánu Diakonie Vsetín na roky 2008 – 2010. Významnou událostí bylo převzetí Domova pro seniory Vsetín Ohrada od Sociálních služeb Zlínského kraje. Byla to náročná operace, která proběhla úspěšně hlavně díky dobré součinnosti všech zúčastněných.

Radostnou a povzbudivou událostí byl nástup pěti romských dětí ze sociálně vyloučené komunity na Poschle na běžný typ základní školy. Sklízíme tak první plody kvalitní a usilovné služby kolegů věnujících se těmto dětem a jejich rodinám v rámci projektu Školička – předškolní příprava romských dětí a Výukové a motivační centrum – doučování školních dětí. Perličky z doučování:

> Žák 9. třídy se učí přírodopis, pracovníce mu říká: „Jmenuj 4 obilniny.“

Chlapec se hluboce zamyslí a odpoví: „Pšenice, žito, oves, jelito...“

> Kolega Jarek: „Jak se jmenuje mládě od kravičky?“

Dítě se zmateně dívá z pracovníka na kamaráda.

Jarek napoví: „Te... te...“

Dítě šťastně vykřikne: „Teta!“

> Máme stromy listnaté a jehličnaté. Borovice je strom šišíkatý.

| Hospodaření | v tisících Kč |
|----------------------|---------------|
| Náklady | 11 047 |
| Výnosy | 11 103 |
| Výsledek hospodaření | 56 |

SKLOKS





Základní škola speciální Diakonie ČCE Čáslav; Komenského nám. 140, 286 01 Čáslav

Telefon: 327 311 359

E-mail: skolacaslav@seznam.cz

Webové stránky: www.specialniskola.org

Ředitelka: Ing. Jitka Richterová

Rada školské právnické osoby: Radka Pospíšilová,
Mgr. David Šourek, Ing. Antonín Hejzlar

Poskytované činnosti a služby

- > Základní škola speciální pro žáky s mentálním a kombinovaným postižením
- > Pro mladé lidi, kteří nemají dokončenou povinnou školní docházku, může škola otevřít kurz pro získání základů vzdělání

Realizované projekty

- > Projekt Kovadlina – pro žáky se specifickými vzdělávacími potřebami a jejich všestranný rozvoj osobnosti

Počet žáků – kapacita 2007

- > 29

Bankovní spojení

Česká spořitelna, číslo účtu 444873339/0800

Nejdůležitější události roku 2007 z pohledu ředitelky školy

Za nejvýznamnější považujeme projekt Kovadlina, který je určen žákům se specifickými vzdělávacími potřebami a všestrannému rozvoji jejich osobnosti. Projekt byl realizován na malém statku v objektu bývalé kovárny ve vesničce Rohozec nedaleko Kutné Hory.

Naší hlavní myšlenkou a cílem bylo propojení školní výuky s praktickými činnostmi běžného života. Po dopolední výuce se žáci specializovali na práci s keramickou hlinou, se dřevem apod. Nechyběla ani péče o dům a zahradu a také o domácí zvířata. Velice dobře se měli dvě ovečky, králíci a činčila.

Setkali jsme se s tím, že zde děti prvně v životě utíraly nádobí nebo myly podlahu. Některé neobvykle reagovaly na zvířata, kontakt jim přinášel nové zkušenosti. Žáci jsou ale každopádně velmi pyšní na své keramické výrobky, na dřevěné ptačí budky nebo na vánoční výzdobu.

S pedagogy a dalšími pracovníky projektu jsme konstatovali, že projekt přinesl mnohem více, než jen splnění projektových cílů.

| Hospodaření | v tisících Kč |
|----------------------|---------------|
| Náklady | 5 645 |
| Výnosy | 5 731 |
| Výsledek hospodaření | 86 |



ZŠ speciální Diakonie ČCE Merklín; Husova 346, 334 52 Merklín

Telefon: 377 912 030, Mobil: 721 714 808

Odloučené pracoviště Sušice: Pod Nemocnicí 116/2, Sušice, tel: 371 651 226, 602 614 338

E-mail: kovacova.spsm@volny.cz

Webové stránky: <http://www.specialniskolamerklin.cz/>

Ředitelka školy: Mgr. Ivana Kováčová

Zástupce ředitele Merklín: Magdalena Skřivanová

Zástupce ředitele Sušice: Mgr. Iva Fišerová

Ekonomka školy: Ing. Jana Horáková

Rada školské právnické osoby: Ing. Josef Beneš (předseda), Marta Mikulová, Pavel Šalom

Školská rada: Olga Hurtová (předsedkyně), Jana Šmídová, Pavel Šalom

Poskytované činnosti a služby

Škola zajišťuje výchovu a vzdělávání dětem s mentálním postižením, kombinovanými vadami a autismem. Umožňuje též vzdělání dospělým klientům, kteří nemají dokončenou povinnou školní docházku. Vzdělávají se zde žáci od 5 do 26 let.

> Přípravný stupeň pomocné školy

> Pomocná škola,

> Družina

> Denní i večerní kurz pro doplnění základů vzdělání

Škola také organizuje hipoterapii, fyzioterapii, ergoterapii, muzikoterapii, logopedii a plavání.

Realizované projekty

> Zelená učebna pod modrou oblohou

> Integrace na hřišti

> Asistent pedagoga

Počet žáků – kapacita 2007

> Přípravný stupeň – 6

> Pomocná škola – 24

> Kurz pro doplnění základů vzdělání denní – 7

> Kurz pro doplnění základů vzdělání večerní – 7

Bankovní spojení

ČSOB, číslo účtu 188716712/0300

Nejdůležitější události roku 2007 z pohledu ředitelky školy

Rok 2007 byl pro naši školu rokem velmi úspěšným. Když se zpětně dívám na dlouhý seznam akcí, které se u nás odehrály, mám velmi příjemný pocit z toho, co učitelky, vychovatelky a asistentky dokázaly všechno s našimi dětmi a pro naše děti vymyslet, zrealizovat a prožít.

Zkusím se s vámi teď podělit alespoň o jednu zajímavost, kterou je náš projekt Zelená učebna pod modrou oblohou. Naše škola neměla doposud žádný vlastní prostor pro zahradu, kde bychom mohli s dětmi odpočívat, hrát si a učit se. Proto jsme se rozhodli vypracovat projekt ekologické školní zahrady, kterou jsme nazvali Zelená učebna pod modrou oblohou. Zahrada teď obohacuje každý den nejen žáky naší školy, ale i další návštěvníky, kteří vidí změnu neudržovaného pozemku v příjemné přírodní prostředí. Naše děti mají konečně možnost relaxace, sportování i odpočinku – na své školní zahradě! Pocitový chodníček nebo smyslová zahrádka plná voňavých bylinek velmi jemně rozvíjí smysly i u těžce postižených dětí. Slavnostní otevření naší ekologické školní zahrady bylo hezkou událostí, při níž dobře zapůsobila i děkovná řeč místostarosty Merklína. Jsme rádi, že máme do budoucna kde pracovat, učit se a odpočívat.

| Hospodaření | v tisících Kč |
|----------------------|---------------|
| Náklady | 5 881 |
| Výnosy | 6 045 |
| Výsledek hospodaření | 164 |



Základní škola speciální Diakonie ČCE Ostrava; U Cementárny 23, 703 00 Ostrava – Vítkovice

Telefon: 595 782 267, 604 755 292

E-mail: i.savkova@specialniskola.eu

Webové stránky: www.specialniskola.eu

Ředitelka školy: Mgr. Irena Savková

Rada školské právnické osoby: Ing. Petr Moravec,

Ing. Josef Rzyman, Mgr. Jaroslav Kadurek

Školská rada: Mgr. Jaroslav Kadurek, Bc. Iveta Hrabcová,
A. Střondalová

Poskytované činnosti a služby

Škola vychovává a vzdělává děti a žáky s kombinovanými vadami a poskytuje jim další služby (svoz a rozvoz, terapie a rehabilitace, stravování).

- > Pomocná škola včetně přípravného stupně
 - > Kurz „Základy vzdělávání“ pro osoby s handicapem starší 20 let, které nespĺnily povinnou desetiletou školní docházku
- Dále škola pořádá pro děti exkurze, návštěvy kulturních a sportovních akcí, školní výlety, ozdravné pobyty apod.

Realizované projekty

- > „Zkvalitnění výchovy a vzdělávání žáků s těžkým kombinovaným postižením a jejich integrace do společnosti“ (OPRLZ, opatření 3.1)

44

Počet žáků – kapacita 2007

- > 21

Bankovní spojení

Česká spořitelna, číslo účtu 1644503329/0800

Nejdůležitější události roku 2007 z pohledu ředitelky školy

V lednu jsme zahájili realizaci projektu finančně dotovaného z programu OPRLZ Zkvalitnění výchovy a vzdělávání žáků s těžkým kombinovaným postižením a jejich integrace do společnosti. Našimi partnery byly VŠB – technická univerzita v Ostravě a Ostravská univerzita. Tento projekt přinesl mnoho nových prvků do výuky i do psychologické a fyzioterapeutické péče, umožnil zakoupit nejrůznější kompenzační a terapeutické pomůcky a také výrazně podpořil další vzdělávání pedagogických pracovníků. Od září do prosince se mohly díky projektu častěji konat některé kulturní a terapeutické aktivity, mohlo se jich účastnit více žáků bez ohledu na ekonomickou situaci rodiny. Začali jsme spolupracovat s novými institucemi.

Za velký úspěch v tomto školním roce považujeme:

- > odborné proškolení pedagogických pracovníků v podpůrných terapiích, jako jsou koncept bazální stimulace, doteková terapie, synergická reflexní terapie, makaton, orofaciální regulační terapie nebo bucofaciální stimulace
- > zajištění dotykových monitorů a speciálních didaktických programů pro děti
- > zvýšení kapacity, které umožnilo vytvoření 4. třídy
- > prohloubení spolupráce s Ostravskou univerzitou, oborem speciální pedagogika – poskytování odborných praxí studentům, exkurze, podpora vytváření studijních materiálů spolu s lektory tohoto oboru
- > opětovné zajištění ozdravného pobytu – v září 2007
- > prezentace využívání školní zahrady v pořadu České televize Zahrada je hra

| Hospodaření | v tisících Kč |
|----------------------|---------------|
| Náklady | 4 676 |
| Výnosy | 4 779 |
| Výsledek hospodaření | 103 |



Mateřská škola a základní škola speciální Diakonie ČCE Praha 4; V Zápolí 21/1250, 141 00 Praha 4 – Michle

Telefon: 241 482 137, 241 483 855

E-mail: specialniskola@volny.cz

Webové stránky: www.tvojeskolicka.cz

Ředitelka: Mgr. Iva Ladmanová, Mgr. Květa Pekařová (od 15. 8. 2007)

Zástupkyně ředitelky: Miroslava Jindráková, DiS.

Rada školské právnické osoby: Mgr. Eva Šormová (předsedkyně), Ing. Pavel Chalupa, CSc., PhDr. Petr Dvořák (členové)

Poskytované činnosti a služby

Posláním školy je výchova a vzdělávání mentálně postižených dětí a dětí s více vadami.

> Mateřská škola

> Základní škola speciální

Škola zajišťuje stravování a ubytování na internátě pro mimo-pražské děti.

Dále nabízíme hipoterapii, plavání, canisterapii a nejrůznější kroužky. Každý rok vyjíždíme s dětmi na ozdravné pobyty.

Realizované projekty

V roce 2007 se nám podařilo s finančním přispěním T-Mobile dokončit úpravu zahrady – dovybavit ji dřevěnými hracími prvky a zařídit relaxační místnost.

Počet žáků – kapacita 2007

> 41

Bankovní spojení

Komerční banka, číslo účtu 35-3476450297/0100

Nejdůležitější události roku 2007 z pohledu ředitelky školy

K jedné z nejdůležitějších událostí řadíme zahradní slavnost za účasti rodičů a dětí naší školy u příležitosti dokončení zahrady. Děti si mohou nyní také odpočinout a zklidnit se v relaxační místnosti, kterou se v roce 2007 podařilo uvést do provozu. A za pomoci svých učitelů si mohou zkusit připravit jednoduchá jídla v nově zrekonstruované cvičné kuchyňce.

| Hospodaření | v tisících Kč |
|----------------------|---------------|
| Náklady | 7 286 |
| Výnosy | 7 227 |
| Výsledek hospodaření | -59 |



Mateřská škola a základní škola speciální Diakonie ČCE Praha 5; Vlachova 1502, 155 00 Praha 5

Telefon: 235 517 303; Fax: 235 518 392; Mobil: 737 258 415, 737 258 416

E-mail: stodulky@diakoniecce.cz

Webové stránky: www.diakoniecce.cz

Ředitelka: Mgr. Zuzana Švarcová

Rada školské právnické osoby: Mgr. Petr Hudec (předseda),
Mgr. Alena Kunová, Ing. Pavel Prosek

Poskytované činnosti a služby

Škola je zaměřena na vzdělání a výchovu žáků s těžkým kombinovaným postižením.

> Mateřská škola

> Základní škola speciální

Dále škola nabízí fyzioterapii, canisterapii, hipoterapii, arteterapii a muzikoterapii. Úzce spolupracuje se střediskem, žáci využívají odlehčovací službu.

Realizované projekty

V loňském roce škola žádné samostatné projekty nerealizovala, zaměřili jsme se hlavně na spolupráci při přípravě projektu rozšíření střediska o denní a týdenní stacionář, který bude sloužit převážně žákům, kteří ukončí docházku do školy.

Počet žáků – kapacita 2007

> 26

Bankovní spojení

Česká spořitelna, číslo účtu 134823379/0800

Nejdůležitější události roku 2007 z pohledu ředitelky školy

Vytvořili jsme školní vzdělávací program pro mateřskou školu speciální.

Další vzdělávání pedagogických pracovníků jsme zaměřili na výuku žáků s autismem, vytvořili jsme řadu pomůcek pro strukturované učení.

Dva učitelé absolvovali studijní program nazvaný Specializace v pedagogice – speciální pedagogika pro absolventy VŠ v programu celoživotního vzdělávání.

V červnu celá škola absolvovala rekondiční a rehabilitační pobyt na jižní Moravě

Zaměstnanci školy i rodiče žáků se aktivně účastnili Bienále pro Diakonii i dalších akcí, které nám pomáhaly získat peníze na rekonstrukci.

| Hospodaření | v tisících Kč |
|----------------------|---------------|
| Náklady | 3 987 |
| Výnosy | 3 987 |
| Výsledek hospodaření | 0 |



MŠ a ZŠ speciální Diakonie ČCE Praha 10; Saratovská 159, 100 00 Praha 10 – Strašnice

Telefon: 274 821 297

Fax: 274 812 185

E-mail: ratolest@centrum.cz

Webové stránky: www.ratolest.wz.cz; www.diakoniecce.cz

Ředitelka: Mgr. Vlasta Bešćecová

Rada školské právnické osoby: Kateřina Potočková,
Mgr. Jan Balcar, Jakub Klinecký

Poskytované činnosti a služby

- > Vzdělávání žáků se středně těžkým a těžkým mentálním a kombinovaným postižením
- > Metody alternativní a augmentativní komunikace
- > Strukturované vyučování
- > Bazální a zraková stimulace
- > Jízdy na koních, plavání, canisterapie, zdravotní tělesná výchova, individuální rehabilitace
- > Individuální konzultace s odborníky
- > Ozdravné pobyty
- > Kulturní akce
- > Zájmová činnost ve školní družině

Realizované projekty

- > Počítačový komunikátor – nezbytná pomůcka pro komunikaci našich žáků
- > Učíme se očima i rukama
- > Pomozte nám se vzdělávat

Počet žáků – kapacita 2007

- > 13 (dva žáci jsou individuálně vzděláváni)

Bankovní spojení

Česká spořitelna, číslo účtu 294663319/0800

Nejdůležitější události roku 2007 z pohledu ředitelky školy

Rok 2007 začal dost neobvykle. Pražské církevní školy musely být v lednu uzavřeny kvůli hrozbě bombovým útokem. Naši budovu několik dní hlídala policie. Výhrůžka se pak opakovala ještě jednou v polovině května. V červnu naši žáci strávili týden v krásné šumavské přírodě – na Špičáku v hotelu Stella. Na závěr školního roku se pak uskutečnilo společné setkání dětí, rodičů, klientů stacionáře a přátel při grilování v Ratolesti. Setkání doprovázelo kulturní vystoupení skupiny No a co vedené sestrou Apolonií. Výtvarný projev je způsob, jakým mohou naši žáci vyjadřovat své pocity. A takovou příležitost měli v loňském roce dvakrát. V dubnu se jako každoročně zúčastnili oslav Dne Země, pořádaných Domem dětí a mládeže UM ve Strašnicích. Výtvarné práce našich žáků, jednotlivců i kolektivů, se staly součástí výstavy, jejíž vernisáže se všichni zúčastnili. Druhou akcí byla soutěž škol s názvem Kouzlo vánočních tradic, rodina a zimní radovánky ve výtvarném projevu dětí Prahy 10, kterou vyhlásil odbor školství a kultury městské části; práce všech žáků byly vystaveny v budově úřadu městské části; výstava byla zahájena slavnostní vernisáží koncem listopadu. Slavnostní předání diplomů pak proběhlo v prosinci při vánočních trzích před nákupním centrem Eden. Pro naši školu jsme získali speciální uznání, které z rukou starosty Prahy 10 Mgr. V. Lipovského převzala naše žákyně.

| Hospodaření | v tisících Kč |
|----------------------|---------------|
| Náklady | 2 047 |
| Výnosy | 2 047 |
| Výsledek hospodaření | 0 |



Mateřská škola, základní škola speciální a praktická škola Diakonie ČCE Rolníčka Soběslav; Mrázkova 700/III, Soběslav, 392 01

Telefon: 381 522 054, 739 570 420

E-mail: skola@rolnicka.cz

Webové stránky: www.rolnicka.cz

Ředitelka: Mgr. Kamila Hnojnová

Rada školské právnické osoby: Kateřina Růžičková, DiS. (předsedkyně), Ing. Petra Kupková, Mgr. Karel Novák

Poskytované činnosti a služby

> Mateřská škola – výchovně-vzdělávací program pro děti předškolního věku, spolupráce se službou Integrovaný pobyt dětí bez zdravotního postižení (tu poskytuje středisko DČCE)

> Základní škola speciální a praktická škola – vyučování podle školního individuálně vzdělávacího plánu, profesní příprava, logopedie, individuální terapie (arteterapie, individuální cvičení, canisterapie – poskytuje je centrum denních služeb)

Realizované projekty

>V roce 2007 škola získala mimořádnou investiční dotaci od MŠMT ve výši 256 000 Kč na nákup zvedacího zařízení pro imobilní žáky, který byl nainstalován do nově zrekonstruované koupelny a WC.

Nejdůležitější události roku 2007 z pohledu ředitelky školy

Náš žák J. Šíp ilustroval první knihu, kterou jsme v loňském roce vydali.

Kniha se jmenuje Smysly a nesmysly o létajících strojích a vyšla v nákladu 400 kusů. V loňském roce jsme ji nabízeli při kampani ČCERolníČCE.

U příležitosti vydání knihy se konala slavnostní vernisáž v naší čajovně, kde byly vystaveny originály ilustrací. Kniha se nyní prodává na všech akcích pořádaných Rolníčkou.

| Hospodaření | v tisících Kč |
|----------------------|---------------|
| Náklady | 5 670 |
| Výnosy | 5 649 |
| Výsledek hospodaření | -21 |

48 Počet žáků – kapacita 2007

> 39

Bankovní spojení

Komerční banka, číslo účtu 275808420297/0100



Základní škola speciální Diakonie ČCE; Pražská 858, 543 01 Vrchlabí

Telefon: 739 379 290

Email: sps.dcce.vrchlabi@seznam.cz

Webové stránky: <http://www.skola-specialni.cz/>

Ředitelka: Mgr. Daniela Koláčná, Bc. Iva Burešová (od 17. 8. 2007 kontaktní osoba)

Rada školské právnické osoby: Mgr. Jitka Loudová (předsedkyně), Mgr. Petr Chlápek, Mgr. Tomáš Komárek

Školská rada

Bc. Iva Burešová (předsedkyně), Květa Charvátová, Zdena Hendrychová, Mgr. Jitka Loudová

Poskytované činnosti a služby

> Přípravný stupeň základní školy speciální – pro žáky od 5 let věku

> Základní škola speciální – 1. až 10. ročník

> Kurz k získání základů vzdělání

Formy výuky: denní, individuální výuka, individuální vzdělávání

Realizované projekty

> Adventní koncert „Klíč k srdci“

> Festival „Mezi námi“

> Sportovní soutěž v Boccia (2. místo)

Počet žáků – kapacita 2007

> 20

Bankovní spojení

Komerční banka, číslo účtu 43-527040287/0100

Nejdůležitější události roku 2007 z pohledu ředitelky školy

Základní škola speciální se v současné době dynamicky rozvíjí. Řídíme se heslem naší školy „Samý úsměv a nikdy pláč“. Třídy základní školy speciální jsou vybaveny keramickými školními tabulemi, novým školním nábytkem, odpovídajícím svojí velikostí věku žáků, počítačovou učebnou a mnoha speciálními pomůckami.

Žáci se účastní školních výletů, kulturních vystoupení, festivalů, plaveckého výcviku a všech dostupných terapií vhodných pro komplexní rozvoj dítěte.

Ve spolupráci se střediskem Diakonie Světlo zajišťuje škola svoz a odvoz žáků a také mimoškolní zájmovou činnost.

| Hospodaření | v tisících Kč |
|----------------------|---------------|
| Náklady | 756 |
| Výnosy | 832 |
| Výsledek hospodaření | 76 |

Správní rada je statutárním orgánem Diakonie ČCE (DČCE), řídí její činnost. Vydává směrnice závazné pro celou organizaci. Týkají se oblasti řízení a správy středisek i ústřední diakonické kanceláře (ÚDK) a zajištění kvality poskytovaných služeb i kvalitních pracovních podmínek pro zaměstnance. Funkční období všech členů správní rady je šestileté.

Lidé ve Správní radě DČCE

> Mgr. Pavel Vychopeň, ředitel (do srpna)
Pavel Vychopeň byl ředitelem DČCE od roku 1998, na svou funkci rezignoval ze zdravotních důvodů.

> Mgr. Pavel Kalus, prozatímní ředitel (od září)
Ředitel řídí činnost DČCE v rozsahu stanoveném Řádem diakonické práce, je předsedou Správní rady DČCE. Zastupuje organizaci při jednání s centrálními úřady na úrovni státu a církve, jedná s partnery v ČR i v zahraničí. Jedná o zřízení nových středisek, řeší závažné problémy, pokud přesáhnou možnosti řešení vedením středisek. V ÚDK dohlíží na úseky vzdělávání a managementu kvality.

> Ing. Eva Grollová, náměstkyně
Odpovídá za činnost ÚDK, v době nepřítomnosti ředitele DČCE jej zastupuje. Prostřednictvím vedoucích úseků řídí sekretariát, ekonomický a technický úsek a úsek podpory projektů.
Spolupracuje se zahraničními partnery, vypracovává projekty, podílí se na zahraničním fundraisingu.

> Mgr. Pavel Kalus, náměstek (do srpna)
Odpovídá za oblast rozvoje lidských zdrojů, vyhledává kandidáty na klíčová místa v DČCE. Spravuje personální agendu ředitelů středisek a speciálních škol.
Zastupuje DČCE při spolupráci s ČCE.

> Mgr. David Šourek, člen Správní rady DČCE (od září)
V roce 2007 ředitel střediska DČCE v Čáslavi

Dozorčí rada je kontrolním orgánem DČCE. Dohlíží na výkon působnosti Správní rady DČCE a uskutečňování veškeré činnosti organizace.

Lidé v Dozorčí radě DČCE

Do května zasedala dozorčí rada v tomto složení:

- > JUDr. Jaroslav Tomášek (předseda)
- > Ing. Pavel Prosek
- > Mgr. David Šourek
- > Mgr. Jan Keller
- > Mgr. Miroslav Hamari
- > Mgr. Petr Hudec
- > Mgr. Zdeněk Bárta
- > Milan Lipner
- > Petr Hejl, DiS.

Do 14. 3. 2007 byl předsedou dozorčí rady (dříve představenstva) Zdeněk Bárta. Tuto funkci vykonával od roku 1995, v roce 2007 se stávající představenstvo „překlopilo“ na dozorčí radu.

Na svém zasedání v květnu 2007 zvolil synod Česko-bratrské církve evangelické novou dozorčí radu v tomto složení:

- > Mgr. Pavel Dvořáček
 - > Mgr. Miroslav Erdinger
 - > Mgr. Jiří Gruber
 - > Mgr. Tomáš Matějovský
 - > doc. Josef Mištera
 - > Milan Lipner
 - > Ing. Pavel Prosek
 - > Mgr. Vojen Syrovátka
 - > JUDr. Simeona Zikmundová
- Předsedou dozorčí rady byl na jejím prvním zasedání zvolen Vojen Syrovátka, místopředsedou Miroslav Erdinger.





Ústřední diakonická kancelář (ÚDK) představuje odborný a administrativní aparát Správní rady Diakonie ČCE (DČCE). Jednotlivé úseky podle svého zaměření realizují vlastní projekty nebo pomáhají střediskům, např. s administrativou a personalistikou, metodickým vedením, vzděláváním, v oblasti řízení kvality služeb, podporou při tvorbě projektů apod.

Lidé v ÚDK

Sekretariát

> Ivana Swiatková, Mgr. et Mgr. Jan Soběslavský
Sekretariát vede agendu Správní rady DČCE. Zajišťuje, kromě běžné administrativy, úkony v oblasti evidence a správy středisek a speciálních škol DČCE.

V personální oblasti zajišťuje běžnou personální agendu ředitelů středisek a zaměstnanců ÚDK, připravuje podklady pro výplatu mezd.

Ekonomický úsek

> Hana Janouchová, Yveta Jelínková (do července), Ing. Věra Kovaříková, Blanka Lavická (od září)

Ekonomický úsek zpracovává veškeré účetnictví organizace, sestavuje rozpočty ÚDK a celé DČCE. Provádí kontrolní a poradenskou činnost v ekonomické oblasti při tvorbě žádostí o dotace a granty i při jejich vyúčtování. Spolupracuje se středisky při řešení záležitostí v oblasti ekonomiky a účetnictví.

Technický úsek

> Ing. Milan Kratina, Jaroslav Vinš

Technický úsek zajišťuje provoz ÚDK včetně provádění investic, údržby a oprav. Vede evidenci a řídí autoprovaz ÚDK, spolupracuje s telekomunikačními operátory, včetně správcovství počítačové sítě.

Úsek managementu kvality (ÚMK)

> Mgr. Jana Černá, Mgr. Karolína Dobiášová (do července), Mgr. Kristýna Farkašová (do června), PhDr. Hana Janečková, Mgr. Marta Petříčková, Eva Provazníková, DiS. (od července), Lenka Španihelová (do května)
ÚMK poskytuje střediskům odbornou pomoc, poradenství a podporu při zajišťování a zlepšování kvality poskytovaných služeb tak, aby odpovídala požadavkům národních standardů kvality dle zákona o sociálních službách.

Úsek podpory projektů

> Mgr. Olga Mutlová

Úsek podpory projektů administrativně zpracovává projekty středisek i ÚDK a sleduje grantové možnosti v České republice i v zahraničí. V rámci úseku jsou realizovány některé konkrétní projekty, např. koordinace práce s uprchlíky, projekty humanitární pomoci a další.

> Mgr. Ruth Šormová

Rozvíjí dovednosti pracovníků DČCE v oblasti fundraisingu a PR jejich školením a předáváním informací, spolupracuje s fundraisery ve střediscích a vytváří podmínky pro jejich vzájemnou komunikaci. Pomáhá sestavovat fundraisingový plán ve střediscích, která o to požádají.

> Alena Fendrychová

Spolupracuje s médii, koordinuje tvorbu informačních a propagačních materiálů. Je k dispozici PR pracovníkům středisek.

Koordinuje práci s uprchlíky, jednou týdně vede šicí dílnu v zařízení pro zajištění cizinců (ZZC MVČR) v Bělé pod Bezdězem.

Úsek vzdělávání

> Mgr. Jitka Blažková, Mgr. Štěpánka Bumbálková, Mgr. Jana Čermáková (od prosince), Mgr. Hedvika Hrušková (od září), Dana Majerová, PhDr. Kateřina Soudná (do června), Kateřina Štréblová (do února), Daniela Trybenekrová, DiS. (od března do listopadu)

Úsek vzdělávání zajišťuje akreditované kvalifikační kurzy k získání potřebné kvalifikace pro činnost pracovníka v sociálních službách. Sleduje nové trendy v sociální oblasti a pomáhá je uvést do praxe prostřednictvím odborných seminářů a kurzů. Vzdělávání nabízí nejen pracovníkům DČCE, ale i zaměstnancům ostatních organizací poskytujících sociální služby.

Diakonický zpravodaj Modré z nebe

> MUDr. Jana Plíšková

Zpravodaj informuje jak o dění v DČCE, tak o činnosti ostatních organizací v oblasti sociální práce. Vychází šestkrát ročně.



V roce 2007 jsme se věnovali hlavně dvěma projektům podpory procesu zvyšování kvality sociálních služeb v DČCE v rámci programů OPRLZ a JPD3.

Realizovali jsme 32 konzultací k zavádění standardů kvality v sociálních službách DČCE a 14 cílených konzultací zaměřených na konkrétní potřeby středisek ve spolupráci s agenturou Instand o.s. Součástí projektů byl výcvik 11 interních konzultantů kvality a průběžná hodnotící setkání pracovníků a ředitelů konzultovaných služeb s konzultanty a vedením DČCE. Zpracovali jsme analýzu závěrečných zpráv z realizovaných konzultací a vyhodnotili výsledky průzkumů spokojenosti pracovníků DČCE a uživatelů pobytových služeb v domovech pro seniory. Oba projekty byly zakončeny konferencí Kvalita má mnoho tváří. Veškeré výstupy z konference jsme zpracovali do sborníku a zveřejnili na webových stránkách DČCE.

Konzultace a závěrečná hodnotící setkání s konzultanty byly součástí přípravy středisek na státní inspekce kvality. Součástí těchto příprav bylo i přečtení a zhodnocení 500 dokumentů zasílaných na ÚMK ze středisek, které probíhalo již od druhé poloviny r. 2006 a směřovalo k dosažení souladu se standardy kvality. Vyvrcholením tohoto úsilí bylo vytvoření univerzálního Manuálu ke zpracování dokumentace ke stan-

dardům kvality a podrobného Manuálu ke standardům kvality v azylových domech, který je dobrým příkladem druhového standardu.

Na podzim roku 2007 proběhla v DČCE první inspekce kvality za účasti ÚMK. Díky této inspekci jsme získali přehled dokumentů vyžadovaných inspektory a podle něj jsme zjišťovali aktuální stav dokumentů ve střediscích DČCE. Největší nedostatky byly v oblasti personálních standardů.

Pro vedoucí 113 služeb zaregistrovaných v rámci středisek DČCE jsme uspořádali tzv. porady odborných sekcí s programem, který zahrnoval informační a vzdělávací část i výměnu zkušeností. Přednášky se týkaly oblasti individuálního plánování a oblasti personálních standardů.

Poskytovali jsme osobní a telefonické konzultace pracovníkům středisek i jiným subjektům. DČCE jsme zastupovali na jednáních a konferencích, např. na setkání k transformaci pobytových služeb, na konferenci DEVAP v Berlíně, na setkáních Rady pro rozvoj sociální práce, účastnili jsme se kulatých stolů MPSV k přípravě nového průvodce standardy kvality aj.





Naším cílem je nabídnout pracovníkům v sociálních službách vzdělávání, které vychází z požadavků praxe a aktivně se do ní vrací. Nabídku vzdělávání vytváříme z vyhodnocování zpětnovazebních dotazníků, z podnětů vzešlých přímo od účastníků kurzů a z konkrétní objednávky nebo potřeby zavádění nových trendů.

Vzdělávání pokrývá všechny oblasti, ve kterých DČCE pracuje.

Zákon o sociálních službách nově stanovil požadavky na kvalifikaci pracovníků v sociálních službách a nastavil povinnost celoživotního vzdělávání. Rok 2007 byl tedy rokem akreditací. Nejprve jsme na Ministerstvu práce a sociálních věcí akreditovali Diakonii ČCE jako vzdělávací instituci, potom následovaly kvalifikační kurzy a jednotlivé moduly. Další intenzivní činností byla příprava a realizace kurzů v rámci projektů JPD3 a OP RLZ Podpora procesu zvyšování kvality, které navazovaly na práci úseku managementu kvality (ÚMK). V rámci těchto projektů jsme spolupracovali s ÚMK a podíleli se na organizaci a realizaci odborných sekcí.

Celkem jsme v roce 2007 vypsali 56 kurzů, z toho bylo realizováno 48 kurzů (z nich pak 14 podpořených z projektů). Naše kurzy absolvovalo 782 účastníků, z toho 262 z DČCE. Spolupracovalo s námi cca 100 lektorů.

Akreditovány byly tři kvalifikační kurzy – prošlo jimi ve čtyřech bězích 71 účastníků (24 z DČCE). Kurz Pracovník v oblasti péče o lidi s demencí patřil k nejvyhledávanějším a nejlépe hodnoceným kurzům. Značný zájem byl také o kurz bazální stimulace, který přibližuje velmi jednoduché techniky, jak navázat kontakt s klientem s minimálními nebo silně omezenými komunikačními možnostmi a poskytnout mu pocit bezpečí a jistoty. Úspěšné byly i tzv. kulaté stoly na témata týkající se dodržování lidských práv, individuálních plánů klienta a standardů kvality služeb obecně.

Do budoucna chceme nastavit systém pro aktivní přístup k celoživotnímu vzdělávání pracovníků DČCE.

Mezi prostředky, kterými působíme na dosažení cílů, patří:

- > vysoká odborná úroveň lektorů (obsahová i formální)
- > kvalitní organizace
- > hledání nových trendů (neprošlapaných stezek)





Cílem humanitární pomoci Českobratrské církve evangelické je vytvořit organizační podmínky k tomu, aby se církev prostřednictvím svých sborů, jednotlivců a středisek Diakonie ČCE (DČCE) mohla účinně podílet na pomoci při živelných a jiných pohromách regionálního i celostátního rozsahu.

Humanitární pomoc probíhá především díky dobrovolníkům, jejichž práci DČCE koordinuje. Pomoc je propojena s celostátním Integrovaným záchranným systémem a s dalšími organizacemi poskytujícími pomoc při mimořádných událostech.

Humanitární pomoc řídí humanitární komise, jejím zřizovatelem je synodní rada ČCE.

V roce 2007 zasedala komise ve složení: Pavel Prosek, Bernard Frey Reininghaus, Eva Balcarová, Eva Grollová, Jiří Tomášek, Pavel Kalus, Tomáš Matuška, Vojen Syrovátka (předseda).

Jak pomoc probíhá?

Vyškolené týmy dobrovolníků (v týmu je 10 až 15 osob) posíláme do postižených oblastí, kde pomáhají při odstraňování následků katastrofy. Dobrovolníci jsou vybaveni ochrannými prostředky a potřebným nářadím. Je-li třeba, zajišťujeme humanitární pomoc i prostřednictvím sběru potřebných věcí a jejich distribucí.

V každém týmu jsou také lidé vyškolení v psychosociální pomoci pro komunikaci s postiženými lidmi.

Dobrovolníky každoročně školíme v základních bezpeč-

nostních, zdravotních a hygienických pravidlech chování v krizových situacích. Rovněž se učí pracovat s elektrickým nářadím, vysoušeči, elektrocentrálami apod.

Školení dobrovolníků

Navázali jsme spolupráci s celocírkevním a východočeským odborem mládeže při realizaci každoročního školení pro dobrovolníky, které se konalo ve dnech 5. – 7. října 2007 v Bělči nad Orlicí.

Na školení se dobrovolníci seznámili se stávajícím systémem humanitární pomoci ČCE a s jeho zapojením do Integrovaného záchranného systému. Následovaly praktické informace z oblasti zdravotní, bezpečnosti práce, včetně školení řidičů na referentská vozidla, kde mohli dobrovolníci kromě teoretických znalostí získat i ty praktické.

Koncem roku humanitární komise ČCE nabídla své služby i Ekumenické radě církví (ERC) a usnesla se, že je ochotna v době povodní či jiných katastrof koordinovat humanitární pomoc v rámci celé ERC.

Děkujeme vám všem, kterým nejsou lhostejné osudy slabších mezi námi a pomáháte jim. Jsme nezisková, nestátní organizace – bez vaší podpory bychom své poslání jen těžko mohli plnit. Spoléháme na zájem, který projevujete různě – nejen sponzoringem, finančními příspěvky, ale také věcnými dary, dobrovolnickou prací i mnoha dalšími způsoby. Vážíme si vašeho zájmu a spoléháme na něj.



Pokud chcete podporovat naši práci i v budoucnosti, můžete poslat finanční dary na účty jednotlivých středisek či škol. Jestli nevíte, které zařízení podpořit, můžete zvolit účet Diakonie ČCE 1923357379/0800, variabilní symbol: 7 . Vaše peníze pak využijeme tam, kde jsou nejvíce zapotřebí. Za váš zájem a podporu předem děkujeme.

Zjednodušená rozvaha středisek a ústředí Diakonie ČCE ke 31. 12. 2007

| | I. AKTIVA | | | | | *** | II. PASIVA | | | |
|---------------------|--|--------------------------------|---|------------|----------------|---------------|------------|---------------|--------------------------------------|----------------------------------|
| | Dlouhodobý majetek (včetně nedokonč. investic) | Zásoby (materiál, zvířata aj.) | Finance (pokladny, ceniny, bankovní účty) | Pohledávky | Ostatní aktiva | AKTIVA CELKEM | Závazky | Vlastní jmění | Fondy (sociální, rezervní, darů aj.) | Hosp. výsledek z aktuálního roku |
| sumy účtů: | ř. 0 | ř. 1 | ř. 2 | sk. 31 | (zbytek) | *** | sk. 32 | sk. 90 | sk. 91 | sk. 96 |
| Brno | 3 788 | 0 | 368 | 141 | 2 | 4 299 | 64 | 2 836 | 1 077 | 33 |
| Čáslav | 26 220 | 0 | 565 | 680 | 229 | 27 694 | 900 | 28 254 | 64 | -45 |
| Dvůr Králové | 26 809 | 33 | 2 522 | 609 | -1 881 | 28 092 | 60 | 27 138 | 36 | 439 |
| Jablonec nad Nisou | 2 | 0 | 118 | 10 | 10 | 140 | 4 | 2 | 14 | 0 |
| Jaroměř | 4 632 | 4 | 399 | 95 | 8 | 5 138 | 38 | 4 632 | 273 | -1 |
| Javorník | -156 | | 481 | 140 | 27 | 492 | 73 | | | -59 |
| Klobouky | 10 088 | 50 | 2 168 | 648 | 1 080 | 14 035 | 96 | 9 589 | 2 307 | -8 |
| Krabčice | 20 073 | 703 | 3 181 | 714 | 56 | 24 727 | 4 805 | 20 030 | 981 | 894 |
| Libice | 21 230 | 135 | 3 908 | 243 | -5 341 | 20 175 | 1 417 | 14 766 | 6 443 | 208 |
| Litoměřice | 1 019 | 395 | 4 360 | 325 | 2 636 | 8 735 | 90 | 1 588 | 1 756 | 359 |
| Merklín | 22 444 | 78 | 1 958 | 921 | 0 | 25 401 | 900 | 22 278 | 2 538 | -344 |
| Most | 330 | 549 | 1 003 | 649 | 60 | 2 591 | 1 533 | 1 188 | 2 | 7 |
| Myslibořice | 50 457 | 280 | 5 094 | 708 | 1 648 | 58 187 | 2 146 | 50 691 | 1 890 | 394 |
| Náchod | 4 551 | 4 | 1 488 | 64 | 0 | 6 107 | 1 356 | 4 421 | 1 904 | -45 |
| Ostrava | 5 636 | 0 | 1 431 | 0 | 771 | 7 838 | 0 | 5 636 | 1 259 | 14 |
| Pha-Michle/Krč | 7 007 | 0 | 1 195 | 782 | 12 | 8 996 | 168 | 6 568 | 1 447 | -10 |
| Pha-Stodůlky | 1 121 | | 1 144 | 174 | 19 | 2 458 | 750 | 2 049 | 781 | -290 |
| Pha-Strašnice | | | 982 | | 63 | 1 045 | 51 | 591 | 54 | 0 |
| Písek | 4 089 | | 3 049 | 1 355 | -3 301 | 5 192 | 438 | 1 057 | 2 565 | -80 |
| Pízeň | 4 431 | 21 | 1 231 | 306 | 12 | 6 001 | 799 | 4 799 | 261 | -186 |
| Příbor | 175 | | 146 | 26 | 46 | 393 | 86 | 191 | 415 | -111 |
| Rokycany | 633 | 0 | 579 | 8 | 49 | 1 269 | 52 | 556 | 741 | -2 |
| Rýmařov | 18 291 | | 1 372 | 898 | 344 | 20 905 | 228 | 19 119 | 432 | 0 |
| SKP | 2 175 | 0 | 691 | 418 | 203 | 3 487 | 481 | 4 363 | 69 | -352 |
| Soběslav | 17 067 | 117 | 4 422 | 990 | 53 | 22 649 | 391 | 19 904 | 987 | 346 |
| Sobotín | 14 418 | 339 | 1 170 | 1 310 | 507 | 17 744 | 5 881 | 7 553 | 1 168 | 120 |
| SZP | 3 | 16 | 876 | 15 | 0 | 910 | 3 | 528 | 1 793 | -176 |
| Uherské Hradiště | 4 361 | 0 | 809 | 130 | 0 | 5 300 | 600 | 4 078 | 854 | -110 |
| Val. Mez. dom. péče | 2 231 | 59 | 1 510 | 346 | 81 | 4 227 | 59 | 3 213 | 296 | 186 |
| Val. Mez. hospic | 1 868 | 171 | 691 | 882 | 6 424 | 10 036 | 5 646 | 2 659 | 45 | 2 |
| Vlašim | 3 117 | | 139 | 72 | -1 726 | 1 602 | 168 | 1 643 | | 1 |
| Vrchlabí | 2 480 | | 594 | 312 | -828 | 2 558 | 18 | 1 672 | 440 | -159 |
| Vsetín | 533 | 56 | 1 674 | 263 | 914 | 3 440 | 1 808 | 753 | 0 | 56 |
| Čáslav-škola | | | 532 | 165 | -84 | 613 | 50 | 1 | 0 | 86 |
| Merklín-škola | | | 619 | 96 | 6 | 721 | 265 | | 5 | 164 |
| Ostrava-škola | 48 | 0 | 526 | 0 | 154 | 728 | 19 | 48 | 37 | 103 |
| Pha-Michle-škola | 17 | | 1 115 | 882 | 23 | 2 037 | 1 326 | 88 | 198 | -59 |
| Pha-Stodůlky-škola | | 6 | 89 | 81 | 138 | 314 | 99 | | 13 | 0 |
| Pha-Strašnice-škola | | | 133 | 12 | 0 | 145 | 14 | | 104 | 0 |
| Soběslav-škola | 228 | | 438 | 212 | 15 | 893 | 238 | 237 | 19 | -21 |
| Vrchlabí-škola | 0 | 0 | 50 | 34 | 1 | 85 | 49 | -53 | 0 | 76 |
| Ústředí | 103 652 | | 8 404 | 8 424 | 962 | 121 442 | 127 | 110 433 | 10 157 | -1 597 |
| Celkem | 385 068 | 3 016 | 63 224 | 24 140 | 3 392 | 478 841 | 33 295 | 385 099 | 43 425 | -167 |

v tisících Kč

| Ostatní pasiva | *** PASIVA CELKEM |
|----------------|-------------------------|
| (zbytek) | *** |
| 289 | 4 299 |
| -1 479 | 27 694 |
| 419 | 28 092 |
| 120 | 140 |
| 196 | 5 138 |
| 478 | 492 |
| 2 051 | 14 035 |
| -1 983 | 24 727 |
| -2 659 | 20 175 |
| 4 942 | 8 735 |
| 29 | 25 401 |
| -139 | 2 591 |
| 3 066 | 58 187 |
| -1 529 | 6 107 |
| 929 | 7 838 |
| 823 | 8 996 |
| -832 | 2 458 |
| 349 | 1 045 |
| 1 212 | 5 192 |
| 328 | 6 001 |
| -188 | 393 |
| -78 | 1 269 |
| 1 126 | 20 905 |
| -1 074 | 3 487 |
| 1 021 | 22 649 |
| 3 022 | 17 744 |
| -1 238 | 910 |
| -122 | 5 300 |
| 473 | 4 227 |
| 1 684 | 10 036 |
| -210 | 1 602 |
| 587 | 2 558 |
| 823 | 3 440 |
| 476 | 613 |
| 287 | 721 |
| 521 | 728 |
| 484 | 2 037 |
| 202 | 314 |
| 27 | 145 |
| 420 | 893 |
| 13 | 85 |
| 2 322 | 121 442 |
| 17 189 | 478 841 |

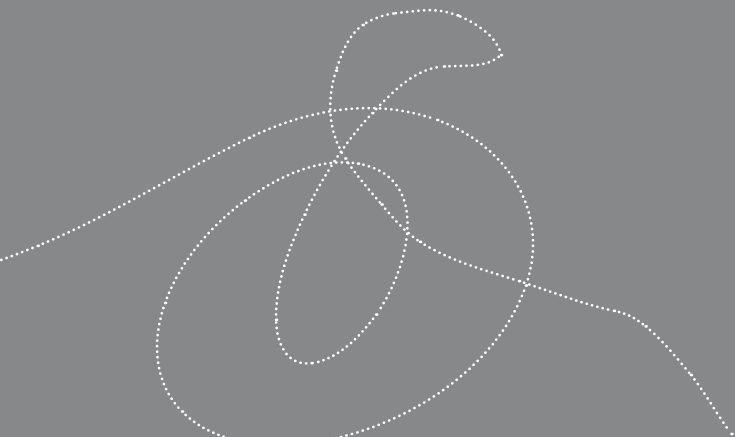


Náklady v roce 2007

| číslo synt. účtu | 501 | 502 | 504 | 507+517 | 511 | 512 | 513+515 | 516 | 518 | 521 | 524 | 527-528 | 531-538 |
|---------------------|------------------|----------------|---------------|------------------|-----------------|----------|----------------------|-------|------------------------|--------------|---------------------|----------------------------------|-----------------|
| Střediska a školy: | spotř. materiálů | spotř. energie | prodané zboží | spotřeba energie | opravy a údržba | cestovné | reprezent. propagace | spoje | ost. služby vč. nájem. | mzdové nákl. | SZ + ZP (zák. poj.) | přísp. na str. a ost. soc. nákl. | daně a poplatky |
| Brno | 204 | 150 | 0 | 65 | 57 | 46 | 20 | 103 | 62 | 2 209 | 752 | 89 | 1 |
| Čáslav | 618 | 577 | 0 | 935 | 167 | 2 | 6 | 85 | 235 | 3 310 | 1 128 | 0 | 9 |
| Dvůr Králové | 1 780 | 696 | 0 | 179 | 263 | 10 | 0 | 49 | 395 | 5 863 | 2 033 | 65 | 0 |
| Jablonec nad Nisou | 9 | 0 | 0 | 0 | 0 | 10 | 0 | 0 | 149 | 445 | 156 | 2 | |
| Jaroměř | 92 | 99 | | 136 | 34 | 34 | 1 | 58 | 349 | 1 128 | 390 | | |
| Javorník | 228 | 88 | | 132 | 50 | 25 | | 80 | 286 | 1 398 | 423 | 104 | 14 |
| Klobouky | 2 029 | 664 | | 653 | 274 | 38 | 339 | 241 | 1 083 | 8 677 | 2 996 | | 4 |
| Krabčice | 4 229 | 2 139 | 28 | 220 | 662 | 39 | 8 | 166 | 1 283 | 13 452 | 4 652 | 0 | 41 |
| Libice | 1 925 | 936 | | 270 | 501 | 23 | 67 | 162 | 457 | 8 024 | 2 786 | 118 | 8 |
| Litoměřice | 457 | 651 | 593 | 356 | 323 | 50 | 24 | 187 | 663 | 8 454 | 2 797 | 49 | 7 |
| Merklín | 1 751 | 685 | | 813 | 713 | 58 | 2 | 251 | 1 385 | 6 333 | 2 181 | 36 | 2 |
| Most | 179 | 451 | 0 | 167 | 16 | 52 | 79 | 93 | 334 | 3 039 | 1 052 | 0 | 26 |
| Myslibořice | 4 764 | 1 410 | 0 | 1 382 | 2 745 | 221 | 77 | 145 | 2 811 | 13 725 | 4 671 | 35 | 35 |
| Náchod | 953 | 301 | 0 | 139 | 60 | 14 | 0 | 76 | 205 | 3 709 | 1 298 | 40 | |
| Ostrava | 763 | 415 | 0 | 84 | 127 | 51 | 13 | 144 | 311 | 6 312 | 2 199 | 145 | 3 |
| Pha-Michle/Krč | 374 | 391 | | 169 | 67 | 2 | 1 | 104 | 587 | 3 058 | 1 047 | | 6 |
| Pha-Stodůlky | 193 | 162 | | 16 | 67 | 43 | 3 | 105 | 801 | 3 246 | 1 015 | | 3 |
| Pha-Strašnice | 276 | 160 | 0 | 127 | 34 | 6 | 0 | 50 | 603 | 2 068 | 695 | 0 | 1 |
| Písek | 1 709 | 556 | 0 | 318 | 266 | 61 | 19 | 132 | 467 | 7 108 | 2 428 | 181 | 15 |
| Plzeň | 593 | 283 | 0 | 494 | 138 | 67 | 15 | 137 | 1 085 | 4 691 | 1 577 | 103 | 7 |
| Příbor | 105 | 16 | 0 | 67 | 4 | 11 | 2 | 78 | 275 | 1 197 | 413 | 25 | 1 |
| Rokycany | 99 | 122 | | 221 | 1 | 67 | 48 | 68 | 338 | 1 771 | 615 | 11 | 3 |
| Rýmařov | 1 029 | 644 | | 165 | 166 | 15 | 36 | 208 | 1 057 | 5 016 | 1 722 | 138 | |
| SKP | 232 | 312 | 0 | 286 | 131 | 88 | 11 | 350 | 1 291 | 7 611 | 2 510 | 0 | 87 |
| Soběslav | 932 | 394 | | 256 | 294 | 17 | | 121 | 1 007 | 5 119 | 1 669 | 107 | 4 |
| Sobotín | 5 710 | 1 624 | 45 | 3 216 | 1 368 | 67 | 13 | 137 | 649 | 14 435 | 5 044 | 100 | 4 |
| SZP | 25 | 20 | 0 | 0 | 6 | 3 | 1 | 15 | 29 | 364 | 119 | 0 | 4 |
| Uherské Hradiště | 95 | 145 | 0 | 0 | 39 | 8 | 9 | 34 | 141 | 1 100 | 351 | 0 | 2 |
| Val. Mez. dom. péče | 350 | 129 | 7 | 65 | 67 | 49 | 30 | 69 | 409 | 3 642 | 1 960 | 78 | 3 |
| Val. Mez. hospic | 1 790 | 1 482 | 80 | 542 | 138 | 93 | 20 | 183 | 635 | 10 458 | 3 607 | 7 | 9 |
| Vlašim | 30 | 173 | | | 29 | 1 | 5 | 32 | 52 | 1 009 | 348 | | |
| Vrchlabí | 166 | 38 | | 30 | 153 | 66 | 1 | 51 | 312 | 1 556 | 485 | | 1 |
| Vsetín | 1 641 | 567 | | | 321 | 78 | | 125 | 1 412 | 4 726 | 1 630 | 36 | 19 |
| Čáslav-škola | 344 | 188 | 0 | 185 | 2 | 15 | 2 | 19 | 802 | 3 141 | 830 | | 0 |
| Merklín-škola | 184 | 24 | | 379 | 8 | 10 | 0 | 32 | 715 | 3 350 | 1 158 | 12 | 0 |
| Ostrava-škola | 232 | 99 | 0 | 515 | 49 | 31 | 6 | 25 | 389 | 2 504 | 761 | 1 | 4 |
| Pha-Michle-škola | 449 | 449 | | 51 | 77 | | | 33 | 578 | 3 997 | 1 387 | | 15 |
| Pha-Stodůlky-škola | 227 | 465 | | 29 | 35 | | | 3 | 189 | 2 222 | 791 | | 1 |
| Pha-Strašnice-škola | 38 | 37 | 0 | 67 | 3 | 0 | 0 | 14 | 95 | 1 292 | 447 | 0 | 0 |
| Soběslav-škola | 277 | 117 | | 177 | 20 | 8 | | 79 | 151 | 3 481 | 1 217 | 53 | |
| Vrchlabí-škola | 15 | 0 | 0 | 49 | 8 | 10 | 0 | 6 | 180 | 344 | 121 | 0 | 0 |
| Ústředí | 342 | 134 | | 302 | 197 | 167 | 101 | 302 | 2 863 | 6 057 | 1 885 | 149 | 35 |
| Celkem | 37 437 | 17 993 | 753 | 13 257 | 9 680 | 1 656 | 959 | 4 352 | 27 120 | 190 641 | 65 346 | 1 684 | 374 |

v tisících Kč

| 549 | 551 | 552-559 | 581 | xxx | |
|-----------------------|-------------------|----------------------------------|----------------------|--------------------|---------|
| pojistné aj. nákl. | odpisy majetku | ZCprod. maj. tvor- ba rez. | příspěvky ústředí | ostatní náklady | CELKEM |
| 27 | 93 | 0 | 90 | 0 | 3 968 |
| 159 | 1 178 | 0 | 193 | 38 | 8 640 |
| 137 | 712 | 0 | 318 | 0 | 12 500 |
| 2 | 2 | | | | 775 |
| 33 | 135 | | 58 | 2 | 2 549 |
| 46 | | | | | 2 874 |
| 220 | 510 | 0 | 385 | 41 | 18 154 |
| 388 | 817 | 0 | 871 | 136 | 29 131 |
| 163 | 844 | 27 | 445 | 0 | 16 756 |
| 121 | 382 | 0 | 168 | 139 | 15 421 |
| 246 | 1 209 | | 401 | 5 | 16 071 |
| 135 | 0 | 0 | 70 | 22 | 5 715 |
| 310 | 1 102 | 1 007 | 1 047 | 32 | 35 519 |
| 119 | 280 | | 206 | 26 | 7 426 |
| 114 | 358 | 0 | 391 | 0 | 11 430 |
| 117 | 244 | | 257 | 379 | 6 803 |
| 52 | 44 | | | | 5 750 |
| 81 | 0 | 0 | 113 | 11 | 4 225 |
| 59 | 271 | | 298 | 40 | 13 928 |
| 515 | 785 | 0 | 188 | | 10 678 |
| 39 | 40 | | 47 | 8 | 2 328 |
| 21 | 39 | | 64 | 51 | 3 539 |
| 143 | 628 | | 352 | | 11 319 |
| 126 | 154 | 0 | 380 | 7 | 13 576 |
| 106 | 715 | | 209 | 22 | 10 972 |
| 646 | 973 | 0 | 1 219 | 38 | 35 288 |
| 13 | 125 | 0 | 1 | | 725 |
| 18 | 148 | 0 | 55 | 9 | 2 154 |
| 123 | 479 | | 193 | 2 | 7 655 |
| 145 | 405 | | 651 | 16 | 20 261 |
| 9 | 171 | | 37 | 18 | 1 914 |
| 163 | 37 | | 68 | | 3 127 |
| 140 | 20 | | 302 | 30 | 11 047 |
| 32 | 0 | | 86 | 0 | 5 646 |
| 9 | | | | | 5 881 |
| 35 | 22 | 0 | 0 | 3 | 4 676 |
| 46 | 0 | | 193 | 11 | 7 286 |
| 25 | | | | | 3 987 |
| 14 | 0 | 0 | 35 | 5 | 2 047 |
| 33 | 14 | | 42 | | 5 669 |
| 4 | 0 | 0 | 19 | 0 | 756 |
| | 4 107 | | | 984 | 17 625 |
| 4 934 | 17 043 | 1 034 | 9 452 | 2 075 | 405 791 |



Výnosy v roce 2007

| číslo synt. účtu | 601 | 602 *** | 603 | 604 | 621-624 | 648 | 652-659 | 682 | 683 | 684 | 686 | z 691 | z 691 | z 691 | z 691 |
|---------------------|----------------------|-----------------------|-------------------------|----------------|--------------|---------------|--------------------|---------------|-------------|------------|-------------|-------------|--------------|--------------------|-------------|
| Střediska a školy: | tržby za vl. výrobky | hl. činn. a zdr. poj. | příjmy z vedl. činnosti | tržby za zboží | aktivace *** | zúčtov. fondů | tržby z prod. maj. | přísp. nadací | tuzem. dary | zahr. dary | nefin. dary | dotace MPSV | dotace krajů | dotace obcí a měst | dotace MSMT |
| Brno | 0 | 706 | 138 | 0 | 0 | 13 | 0 | 10 | 324 | 80 | 0 | 1 215 | 634 | 865 | 0 |
| Čáslav | 181 | 1 291 | 617 | 0 | 0 | 232 | 0 | 350 | 50 | 23 | 12 | 4 227 | 200 | 98 | 0 |
| Dvůr Králové | 0 | 7 581 | 102 | 0 | 0 | 0 | 0 | 0 | 111 | 545 | 0 | 2 868 | 1 364 | 265 | 0 |
| Jablonec nad Nisou | 0 | 68 | | | | 5 | | 373 | | | | 328 | | | |
| Jaroměř | | 6 | 51 | | | | | 124 | 180 | | | 1 417 | 150 | 222 | |
| Javorník | | 270 | | | | | | 420 | 9 | | | 1 217 | | 90 | |
| Klobouky | | 3 906 | 157 | 0 | 431 | 778 | 3 | 682 | 4 580 | 3 | 265 | 5 670 | 1 553 | | |
| Krabčice | 246 | 16 084 | 664 | 17 | 0 | 0 | 4 | 0 | 237 | 23 | 0 | 11 320 | 0 | 526 | 0 |
| Libice | 7 | 6 577 | 31 | | 118 | | 111 | | 137 | | 71 | 9 154 | | 37 | |
| Litoměřice | 500 | 697 | 241 | 1 202 | 0 | 0 | 0 | 73 | 538 | 127 | 8 | 3 547 | 0 | 1 063 | 80 |
| Merklín | 181 | 4 966 | | | | 382 | | 1 718 | 248 | | 34 | 6 570 | | 718 | |
| Most | 0 | 367 | 0 | 0 | 0 | 0 | 0 | 50 | 70 | 0 | 0 | 3 440 | 270 | 240 | 0 |
| Myslibořice | 212 | 18 162 | 278 | 0 | 356 | 0 | 17 | 0 | 91 | 5 | 12 | 12 453 | 1 493 | 75 | 0 |
| Náchod | | 3 543 | 44 | 0 | | | | | 204 | 54 | 243 | 2 700 | 500 | 80 | |
| Ostrava | 0 | 4 793 | 150 | 75 | 0 | 92 | 85 | 0 | 19 | 32 | 0 | 2 940 | 0 | 3 003 | 0 |
| Pha-Michle/Krč | | 2 113 | 519 | | | | | | 22 | | | 3 701 | 323 | 80 | |
| Pha-Stodůlky | 80 | 393 | 167 | | | | 60 | 87 | 49 | | | 4 142 | | 200 | |
| Pha-Strašnice | 71 | 357 | | | | 472 | | | 12 | | 5 | 3 110 | | 136 | |
| Písek | 0 | 9 720 | 0 | 0 | 0 | 0 | 0 | 0 | 2 | 0 | 0 | 3 452 | 0 | 530 | 0 |
| Plzeň | 10 | 588 | 693 | 0 | 0 | 659 | 0 | 462 | 509 | 0 | 0 | 1 624 | 20 | 3 420 | 0 |
| Příbor | | 280 | 12 | | | | 4 | | 44 | | | | 630 | 804 | |
| Rokycany | 0 | 17 | 0 | 0 | 0 | | | | 694 | | | 1 989 | 375 | 233 | |
| Rýmařov | | 6 783 | 1 | | | 653 | 32 | 150 | | | | 1 990 | | 1 019 | |
| SKP | 0 | 2 621 | 20 | 0 | 0 | 0 | 0 | 912 | 386 | 0 | 70 | 7 273 | 1 407 | 210 | 0 |
| Soběslav | 542 | 1 919 | 666 | | | | -2 | 40 | 149 | | 41 | 4 448 | 97 | 592 | |
| Sobotín | 1 | 22 477 | 256 | 49 | 0 | 0 | 0 | 0 | 106 | 42 | 43 | 10 960 | 1 400 | 0 | 0 |
| SZP | 0 | 28 | 0 | 0 | 0 | 10 | 1 | 9 | 345 | 0 | 0 | 0 | 0 | 144 | 0 |
| Uherské Hradiště | 9 | 220 | 91 | 0 | 0 | 0 | 0 | 0 | 47 | 0 | 0 | 1 343 | 0 | 114 | 0 |
| Val. Mez. dom. péče | | 2 970 | 158 | 23 | | | 8 | 16 | 174 | | 1 | 3 226 | | 931 | |
| Val. Mez. hospic | | 13 993 | 127 | 89 | 1 | 2 | | 30 | 557 | 704 | 30 | 4 300 | | 70 | |
| Vlašim | | 205 | | 32 | | | | 13 | 340 | 69 | | 1 000 | 90 | 166 | |
| Vrchlabí | 17 | 468 | | | 83 | 43 | | | 352 | | | 1 129 | 200 | 172 | |
| Vsetín | 0 | 2 766 | | | | | | 141 | 85 | | | 4 145 | 70 | 1 821 | 200 |
| Čáslav-škola | 0 | 211 | | | | | | 2 100 | 36 | | | | | | 3 265 |
| Merklín-škola | | 380 | | | | 3 | | 38 | 160 | | | | 10 | 46 | 5 404 |
| Ostrava-škola | 0 | 169 | 0 | 0 | 0 | 0 | 0 | 22 | 87 | 0 | 0 | | 0 | 158 | 3 114 |
| Pha-Michle-škola | | 572 | 14 | | | | | | 3 | | | | | | 6 638 |
| Pha-Stodůlky-škola | | 597 | | | | | | | 9 | | | | | 54 | 3 322 |
| Pha-Strašnice-škola | 0 | 86 | | | | 58 | | | 13 | | | | | | 1 875 |
| Soběslav-škola | 243 | 136 | | | | | | | | | | | | | 5 269 |
| Vrchlabí-škola | 0 | 18 | 0 | 0 | 0 | 0 | 0 | 0 | 5 | 0 | 0 | | 0 | 0 | 711 |
| Ústředí | | 1 939 | 833 | | | 377 | | | | | 21 | | | 130 | |
| Celkem | 2 300 | 141 043 | 6 030 | 1 487 | 989 | 3 779 | 323 | 7 820 | 10 984 | 1 707 | 856 | 126 898 | 10 786 | 18 312 | 29 878 |

*** = včetně příjmů od zdravotních pojišťoven

v tisících Kč

| z 691 | z 691 | z 691 | z 691 | z 691 | xxx | |
|-----------|------------------|-----------------------|----------------------|-----------|----------------|------------|
| dotace MZ | dotace ost. min. | UP na hlavní činnosti | UP na vedl. činnosti | dotace EU | ostatní výnosy | CELKEM *** |
| 0 | 0 | 0 | 0 | 0 | 16 | 4 001 |
| 0 | 0 | 65 | 0 | 0 | 1 249 | 8 595 |
| 0 | 0 | 14 | 0 | 0 | 89 | 12 939 |
| | | | | | 1 | 775 |
| | | | | 382 | 16 | 2 548 |
| | | | | 806 | 3 | 2 815 |
| | | | | 81 | 37 | 18 146 |
| 0 | 0 | 44 | 0 | 748 | 112 | 30 025 |
| | | 412 | | | 309 | 16 964 |
| 0 | 0 | 0 | 2 829 | 4 628 | 247 | 15 780 |
| | | 68 | | | 842 | 15 727 |
| 0 | 0 | 15 | 0 | 1 269 | 1 | 5 722 |
| 0 | 0 | 956 | 0 | 1 150 | 653 | 35 913 |
| | | | | | 13 | 7 381 |
| 0 | 0 | 224 | 0 | 0 | 31 | 11 444 |
| | | | | | 35 | 6 793 |
| | | | | 281 | 1 | 5 460 |
| | 30 | | | | 32 | 4 225 |
| 0 | 0 | 144 | | | | 13 848 |
| 0 | 139 | 232 | 0 | 1 404 | 732 | 10 492 |
| | | | | | 443 | 2 217 |
| | | | | 221 | 8 | 3 537 |
| | | 259 | | | 432 | 11 319 |
| 0 | 0 | 0 | 0 | 0 | 325 | 13 224 |
| | 40 | 190 | 1 710 | 831 | 55 | 11 318 |
| 0 | 0 | 0 | 0 | 0 | 74 | 35 408 |
| 0 | 0 | 0 | 0 | 0 | 12 | 549 |
| 0 | 0 | 0 | 0 | 0 | 220 | 2 044 |
| | | 6 | | | 328 | 7 841 |
| | | 65 | | 295 | | 20 263 |
| | | | | | | 1 915 |
| 32 | | 20 | | 224 | 228 | 2 968 |
| | 39 | 183 | | 1 639 | 14 | 11 103 |
| | | 120 | | | 0 | 5 732 |
| | | | | | 4 | 6 045 |
| 0 | 0 | 0 | 0 | 1 218 | 11 | 4 779 |
| | | | | | | 7 227 |
| | | | | | 5 | 3 987 |
| | | | | | 15 | 2 047 |
| | | | | | | 5 648 |
| 0 | 0 | 0 | 0 | 0 | 98 | 832 |
| | | | | 3 011 | 9 717 | 16 028 |
| 32 | 248 | 3 017 | 4 539 | 18 188 | 16 408 | 405 624 |



Who we are

The Diaconia of the Evangelical Church of Czech Brethren (DECCB) is a Christian non-profit organization, established by the Evangelical Church of Czech Brethren. Our mission is to provide social, medical, educational, and pastoral care to persons who, because of their age, illness, or other life crises, cannot manage without help from others. We are among the largest providers of social services in the Czech Republic. In 2007, we employed 1,164 people in thirty-three centers and eight special schools, and many volunteers also helped us. In 2007, the DECCB offered 112 different social services, registered in compliance with the law about social services.

The kind of services we provide

We work with senior citizens, people with handicaps, people in difficult situations, and people who are dying.

Services for Senior Citizens

Our community care and nursing services make it possible for senior citizens to remain at home in their natural surroundings for as long as possible. There are centers that offer day care during the potential transition between receiving assistance at home and living in an institution. At these locations, senior citizens can pursue all kinds of activities and hobbies in the company of their contemporaries.

We offer both permanent and temporary stays and respite services at homes for senior citizens. Specialized departments for persons with dementia are in operation at eight homes.

Services for people with mental and combined handicaps

The DECCB provides services for people with handicapping conditions, virtually from birth through old age.

Early intervention services help families to whom a child with a handicapping condition has been born. In close cooperation with the parents, we hold classes based on individualized instruction plans at special schools. Training schools are even part of some of these schools.

At day care centers, our clients develop their natural abilities. We place emphasis on practicing self-care and exercising social responsibility. We offer work in sheltered workshops to adults.

Residential homes provide housing for people with severe afflictions. People with mild handicaps make use of the option of sheltered housing where they can lead relatively independent lives with only minimal support.

Services for people in difficult situations

People in crisis can turn for help to SOS centers, homes of asylum, low-threshold facilities, and counseling centers at anytime. These institutions help people who are threatened by exclusion from society as a result of poverty, a crisis in their personal relationships, lack of education, membership in a different ethnic group, and so forth. Social empowerment services and family community centers focus on supporting families with children. There are some low-threshold facilities where children from at-risk groups can spend their free time purposefully and improve their communication abilities and social skills.

We also try to make the lives of people coming to the Czech Republic from other countries easier. We offer them assistance through ECCB congregations, and we also work in refugee facilities set up by the Czech Republic's Ministry of the Interior.

Care for the Dying

The Citadel Hospice offers support to people who cannot continue to stay at home because of the serious state of their health. At the hospice, along with special medication for pain, there is an opportunity to keep company with the person who is dying. Family and friends can be near their loved one. We also offer pastoral care to those who would like it.

The most important events of 2007

Change of structure and financing

In 2007, the Regulations for Diaconal Work were amended in ways which changed the manner in which the organization is administered. Executive boards, made up of employees and headed by the director, run the individual centers. The boards of directors, which existed previously, have turned into advisory boards, and have a supervisory role. The centers are independent legal entities, which work with ECCB congregations by contract. The same system has been implemented in the operation of the entire DECCB. A three-member executive board and the national director head up



the DECCB, and an advisory board elected by the ECCB's Synod exercises control.

The work of the DECCB is financed by clients' fees, allocations from regional and federal governmental bodies, and gifts from sponsors. A significant amount of the DECCB's financing is derived from EU funds. We mainly use the funds obtained in this way to increase the quality of care and for training our workers.

New director at the head of the DECCB

After more than nine years of acting as the head of the DECCB, Pavel Vychopeň resigned for health reasons. On September 1, 2007, Pavel Kalus – who was a deputy director at the time – temporarily replaced him in that role. A selection procedure for the position of director of the DECCB was publicized, and David Šourek – who was the director of the DECCB's Center in Časlav – succeeded in obtaining that position. He was named the new director of the DECCB on March 1, 2008.

The new law about social services should ensure the quality of the services provided.

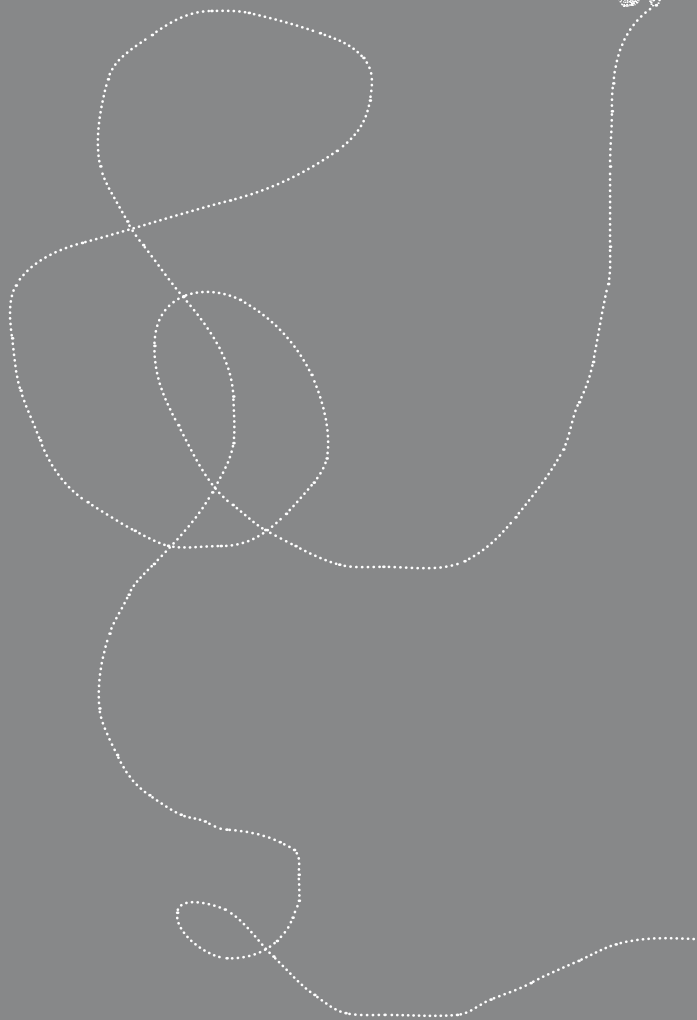
An important event of 2007 was a new Law about Social Services, which began to apply on January 1, 2007. The law has changed the standing of the client vis-à-vis service providers, and simultaneously, has introduced elements into this field that are known from the commercial setting, where the client, in effect, "shops for" services.

The main change on the part of the client is that he/she receives money from the state in the form of subsidies for care, which he should spend for social services.

For the providers, the main change is that they continually receive less money from the state and cities, but should get more money from the clients. An important condition in order for the provider to be registered in the national network of social services is adhering to, and meeting, "standards of quality," so that a satisfactory quality of services from all providers will be ensured. All facilities having registered services must then go through "inspections," during which adherence to the standards of quality will be checked.

For the DECCB, meeting the conditions of the new law is a long-term process for which the organization had already begun preparing in 2005. The goal is not only to successfully

pass state inspections, but, in particular, to stand our ground in the competition with other providers and, in the years to come, to offer quality social services, which bear the seal of our grounding in the Christian faith.





Wer wir sind

Die Diakonie der Evangelischen Kirche der Böhmisches Brüder (DČCE) ist eine christliche gemeinnützige Organisation in der Trägerschaft der Evangelischen Kirche der Böhmisches Brüder. Unsere Aufgabe ist es, Dienstleistungen im sozialen, medizinischen und pastoralen Bereich sowie in der Bildung für diejenigen zu erbringen, die aufgrund ihres Alters, einer Krankheit oder einer anderen Lebenskrise nicht ohne die Hilfe anderer auskommen. In der Tschechischen Republik gehören wir zu den größten Anbietern sozialer Dienstleistungen. In 33 Zentren und 8 Förderschulen beschäftigten wir im Jahre 2007 1.164 Menschen, wir erhielten Hilfe von etwa einhundert Freiwilligen. Im Jahre 2007 bot die DČCE 112 unterschiedliche soziale Dienstleistungen nach dem Gesetz über soziale Dienstleistungen an.

Welche Dienstleistungen wir erbringen

Wir arbeiten mit Senioren, Menschen mit einer Behinderung, Menschen in einer schwierigen Lebenssituation und mit Sterbenden.

Dienstleistungen für Senioren

So lange wie möglich in ihrem natürlichen Umfeld bleiben zu können – das ermöglichen Senioren unsere Fürsorge- und Pflegedienste. Eine Art Übergangsform zwischen Pflege zu Hause und Pflege im Heim sind Zentren mit Tagespflege und Tagesheime. Die Senioren können sich hier in der Gesellschaft ihrer Altersgenossen verschiedenen Aktivitäten und Hobbys widmen.

In Seniorenheimen bieten wir sowohl ständigen und auch vorübergehenden Aufenthalt an, ebenso Erleichterungsdienstleistungen. In acht Heimen gibt es Spezialabteilungen für Menschen mit Demenz.

Dienstleistungen für Menschen mit einer mentalen und einer kombinierten Behinderung

Die DČCE bietet Dienstleistungen für Menschen mit einer gesundheitlichen Behinderung praktisch von der Geburt bis ins hohe Alter.

Die Frühfürsorge gilt Familien, in die ein Kind mit einer Behinderung hineingeboren wurde. In Förderschulen unterrichten wir nach individuellen Bildungsplänen und arbeiten eng mit den Eltern zusammen. Bei einigen Schulen schließt

sich an die Grundschule noch eine praktische Ausbildung an. In Zentren mit Tagespflege und Tagesheimen entwickeln unsere Gäste ihre natürlichen Fähigkeiten, unser Hauptaugenmerk liegt auf der Selbstversorgung und sozialen Fertigkeiten. Erwachsenen bieten wir Arbeit in geschützten Werkstätten.

Tagesheime dienen als Wohnstatt für Menschen mit einer schweren Behinderung. Menschen mit einer leichteren Behinderung nutzen die Möglichkeiten eines betreuten Wohnens, wo sie ein relativ eigenständiges Leben nur mit einer geringen Unterstützung führen können.

Dienstleistungen für Menschen in einer schwierigen Lebenssituation

Menschen in einer Krise können sich jederzeit mit einem Hilfeersuchen an unsere SOS-Zentren, Asylhäuser, Niedrigschwelleinrichtungen und –beratungsstellen wenden. Diese Einrichtungen sind für jene vorgesehen, denen die Ausgrenzung aus der Gesellschaft droht, sei es infolge von Armut, einer Krise in den persönlichen Beziehungen, mangelnder Bildung, der Zugehörigkeit zu einem anderen Ethnikum u. a. Sozial aktivierende Dienstleistungen und Familien-Gemeinschaftszentren konzentrieren sich auf die Unterstützung von Familien mit Kindern. Für Kinder aus gefährdeten Gruppen sind Niedrigschwelleinrichtungen vorgesehen, wo sie sinnvoll ihre Freizeit verbringen und ihre Kommunikationsfähigkeiten und sozialen Fertigkeiten verbessern können.

Wir versuchen auch, das Leben von Ausländern zu erleichtern, die in die Tschechische Republik kommen, wir bieten ihnen die Hilfe unserer evangelischen Gemeinden an und werden auch in Flüchtlingsseinrichtungen des Außenministeriums der Tschechischen Republik tätig.

Betreuung Sterbender

Das Hospiz Citadela bietet Unterstützung für diejenigen, die wegen ihres schlechten Gesundheitszustandes nicht mehr weiter zu Hause bleiben können. Neben einer fachkundigen Schmerztherapie gibt es hier auch die Möglichkeit einer Sterbebegleitung – Familie und Freunde können hier dem Sterbenden nahe sein. Denen, die dies wünschen, bieten wir pastorale Fürsorge.

Die wichtigsten Ereignisse des Jahres 2007 Veränderungen in der Struktur und der Finanzierung

Im Jahre 2007 wurde die Ordnung der diakonischen Arbeit novelliert, was auch die Art der Finanzierung dieser Organisation veränderte. Die Verwaltungsräte bestehend aus den Mitarbeitern mit ihrem Direktor an der Spitze leiten die einzelnen Zentren. Die bisherigen Vorstände wurden zu Aufsichtsräten und haben Kontrollfunktion. Die Zentren sind eigenständige juristische Subjekte, die mit vertraglich gebundenen evangelischen Gemeinden zusammenarbeiten. Das gleiche System findet auch bei der Leitung der gesamten DČCE Anwendung – an der Spitze steht ein dreigliedriger Verwaltungsrat mit einem Direktor; der von der Synode der Böhmisches Brüdergemeinde gewählte Aufsichtsrat übt Kontrollfunktion aus.

Die Arbeit der DČCE wird aus Zahlungen von Kunden, Zuschüssen von Regionen, Ministerien und Sponsorengeldern bezahlt. Ein nicht zu vernachlässigender Posten in der Finanzierung der DČCE sind auch Mittel aus den Strukturfonds der EU, die so zur Verfügung stehenden Mittel werden vor allem zur Erhöhung der Qualität der Pflege und der Ausbildung unserer Mitarbeiter verwendet.

Ein neuer Direktor an der Spitze der DČCE

Nach mehr als neunjährigem Wirken an der Spitze der DČCE ist Pavel Vychopeň aus gesundheitlichen Gründen ausgeschieden. Ab dem 1. September ersetzte ihn in dieser Funktion vorübergehend sein bisheriger Stellvertreter Pavel Kalus. Die Stelle des Direktors der DČCE wurde neu ausgeschrieben, hier setzte sich der bisherige Direktor der DČCE in Čáslav, David Šourek, durch. Am 1. März 2008 wurde er zum neuen Direktor der DČCE ernannt.

Das neue Gesetz über soziale Dienstleistungen soll die Qualität der erbrachten Dienstleistungen garantieren

Ein wichtiges Ereignis des Jahres 2007 war das neue Gesetz über soziale Dienstleistungen, das zum 1. Januar 2007 in Kraft trat. Das Gesetz ändert die Stellung des Kunden gegenüber dem Dienstleister und bringt in diesen Bereich Elemente ein, wie diese aus dem kommerziellen Umfeld bekannt sind, wo sich der Kunde die Dienstleistungen gewissermaßen „kauft“.

Die wichtigste Veränderung auf Seiten des Kunden ist, dass er vom Staat Geld in Form von Zuschüssen für die Pflege

erhält, dieses zweckgebundene Geld sollte er also für soziale Dienstleistungen aufwenden.

Für die Dienstleister besteht die wichtigste Veränderung darin, dass sie weniger Geld vom Staat und den Städten erhalten, mehr Geld sollen ihnen die Kunden selbst zahlen. Eine wichtige Bedingung dafür, dass der Dienstleister im nationalen Netzwerk für soziale Dienstleistungen registriert ist, ist die Einhaltung und Erfüllung der sog. Qualitätsstandards, um so eine ausreichende Qualität bei den Dienstleistungen aller Anbieter zu garantieren. Alle registrierten Einrichtungen müssen sog. Inspektionen durchlaufen, bei denen die Einhaltung der Qualität kontrolliert wird.

Die Erfüllung aller Bedingungen des neuen Gesetzes ist für die DČCE ein langfristiger Prozess, auf den sich die Organisation bereits seit 2005 vorbereitet. Das Ziel besteht darin, nicht nur die staatlichen Inspektionen erfolgreich zu durchlaufen, sondern vor allem in der Konkurrenz der anderen Dienstleister zu bestehen und in den nächsten Jahren gute soziale Dienstleistungen zu erbringen, die das Siegel unserer Verankerung im christlichen Glauben tragen.



Diakonie Českobratrské církve evangelické
Belgická 22, 120 00, Praha 2
Telefon: +420 242 487 812
Fax: +420 242 487 834
E-mail: ustredi@diakoniecce.cz
www.diaconiecce.cz
IČO: 45242704
Bankovní spojení: 1923357379/0800
Variabilní symbol: 7

Výroční zpráva Diakonie ČCE za rok 2007
Fotografie: Jan Šilar, archivy Diakonie ČCE
Text: Ředitelé středisek a škol, Alena Fendrychová
Grafika: Anežka Ciglerová
Tisk: H.R.G. spol. s r.o., Litomyšl
Náklad: 5 000 výtisků
Vydává Diakonie ČCE





